



# 지속가능경영 보고서

|                       |    |
|-----------------------|----|
| 2022년 지속가능경영 보고서 소개   | 52 |
| ESG 및 가치 창출을 위한 접근 방식 | 57 |
| 환경                    | 61 |
| 사회                    | 71 |
| 거버넌스                  | 75 |
| GRI 대조표               | 81 |
| 부록                    | 87 |
| 제3자 검증의견서             | 91 |

# 지속가능경영 보고서

57년 전 설립된 SONGWON은 산업용 및 기능성 화학제품 등으로 광범위한 제품군을 갖춘 성공적인 글로벌 특수 화학제품 선도 기업입니다. 당사는 한국, 유럽연합, 스위스, 인도, 미국, 일본, 중국, UAE 등 전 세계 국가 및 지역에서 활동하고 있습니다.

## 2022년 지속가능경영 보고서 소개

SONGWON의 연례 보고 프로세스에 있어서 중요한 부분은 관련 지속가능성 주제에 대한 투명성, 평가, 측정, 관리 및 비즈니스와의 통합입니다. SONGWON은 지속가능경영 보고서를 통해 환경, 사회 및 거버넌스 성과를 자발적으로 보고하고 있습니다. 이 보고서는 당사의 이해관계자가 지속가능성 목표에 대한 SONGWON의 성과와 성취를 평가 및 검토할 수 있도록 투명성을 보장하기 위하여 작성되었습니다.

지속가능경영 보고서는 2021년 GRI(지속가능경영 정보공개 원칙, Global Reporting Initiative) 표준에 따라 작성되었습니다. 여기에는 에너지, 온실가스 배출, 물 또는 폐기물 관리 등 운영에 대한 여러 가지 핵심성과지표가 포함되어 있습니다. 또한 사고율, 고객 참여, 지역사회 투자, 다양성 및 거버넌스와 같은

사회적 측면 또한 다루고 있습니다. SONGWON은 UN의 지속가능발전목표(Sustainable Development Goals, SDG)를 위해 지속적으로 노력할 것이며, 유사한 이니셔티브에도 기여할 수 있도록 노력할 것입니다.

보고서에 제시된 KPI(핵심성과지표, key performance indicators)는 ISAE 3000에 따라 EY한영회계법인의 외부 검증을 받았습니다. 2022년 초기 검증 프로세스를 위해 한국의 모든 제조 사업장(울산, 매암, 수원)에 대해 에너지 소비량, Scope 1 배출량(직접배출), Scope 2 배출량(간접배출), 총 사고 재해율 등 특정 기준을 충족하는 환경 및 안전보건 관련 KPI를 정의했습니다. 본 보고서에서는 당사의 재무제표에 포함된 모든 기업체의 거버넌스 및 사회적 측면을 다룹니다. 환경 KPI의 경우, 한국과 인도에 소재한 모든 제조 사업장이 포함됩니다. 2023년부터는 환경자료 수집을 전사적으로 확대할 계획입니다.

## CEO 및 CSO 성명서

지속가능성은 모두의 전반적인 관심사이며, 화학 산업은 이에 심각한 영향을 받고 있을 뿐더러 전 세계적으로 사회적으로 인식이 높아지는 것 또한 사실입니다. SONGWON은 COP27\* 및 파리협정의 결정 사항에 따라 기후변화로 인한 영향에 대응할 수 있는 탄력성을 길러야만 합니다. 한국을 포함한 각국의 정부는 2050년까지 순배출 제로(net zero emission) 경로를 달성하겠다는 목표를 설정하였으며, 이에 따른 각 규제를 도입하고 있습니다. 따라서 대한민국 정부는 2030년 잠정 목표로서 중간 목표를 수립했습니다. SONGWON의 CO<sub>2</sub>e 배출량은 매년 한국 정부의 검증을 거칩니다.

기후변화 외에도 새로운 시장 요건, 고객 및 공급망 협력사는 SONGWON의 지속가능성에 있어 가장 중요한 동인입니다. 지속가능성은 단순한 '친환경화' 그 이상입니다. ESG 주제를 기업 전략에 통합하여 미래를 위한 지속 가능한 비즈니스를 구축하는 것이 목표입니다 : 환경, 사회, 거버넌스

*당사에서는 2030년까지 2018년 대비 CO<sub>2</sub>e 40% 감축 목표를 달성할 예정입니다. 지속가능성이란 곧 미래를 위한 지속가능한 비즈니스를 구축하는 것을 의미합니다.*

\* 제27차 UN 기후변화협약

SONGWON은 2022년 미래에 대비하는 전략과 로드맵을 크게 수정했습니다. 2030년까지 생산량 대비 CO<sub>2</sub>e 배출량(Scope 1 및 Scope 2)을 2018년 대비 40% 감축할 것입니다. 지속가능성 거버넌스 구조는 마련되어 있습니다. 운영 및 CO<sub>2</sub>e 감축과 관련하여 중요한 마일스톤을 정의했습니다. 고객과 비즈니스 협력사 모두를 위한 새로운 시장 요건에 대응하고자 지속가능 제품 및 혁신을 도입하거나 지속가능성 서비스를 구축하고 있습니다. 현재까지 거의 모든 주력 제품에 대한 LCA\*를 제공하고 있습니다. 순환 경제에 대한 지원을 강화하기 위한 방안을 지속적으로 검토하고 있습니다.

\* LCA: 전과정평가(Life Cycle Assessments)

현재는 아직 이러한 과정의 초반에 불과하지만 이미 성과가 가시화되고 있고, 세계의 인정에서 동기를 얻어 그 원동력으로 앞으로 나아가고 있습니다.

### 지속가능성은 전략적 동인

당사는 지속가능한 비즈니스 모델 운영을 통해 주요 사업 부문에서의 선도적인 입지를 지속적으로 확대하고 강화하고자 합니다. 당사의 전략 목표는 시장과 이해관계자의 변화하는 요구와 지속가능성 요건을 충족하는 운영, 혁신 및 사업 관행을 관리하여 부가가치를 창출하는 것입니다. 이는 곧 회사의 전략적 방향과 직결되며 특히 재정 및 인적 측면에서 중요한 투자가 필요합니다. 지속가능성은 글로벌 팀 전체와 모든 부서 및 사업 부문을 포함한 그룹 전체의 과제이며 회사의 미래를 결정짓는 요소입니다.

SONGWON은 지속가능성에 대한 활발한 논의를 통해 유의미하고 책임감 있는 기업 활동을 통한 장기적인 경제적 성공에 대한 새로운 시각을 갖게 되었습니다. 경제적 성공과 지속가능경영은 결코 상호 배타적이거나 모순되는 개념이 아니며, 오히려 사업 측면에서 함께 고려해야 하는 양대 목표입니다.

### 투명성 강화를 위해 새롭게 도입된 제3자 독립 검증

SONGWON은 중요한 지속가능성 주제에 대한 투명성, 이에 대한 평가, 측정, 관리, 그리고 사업과의 통합을 연례 보고 과정에 있어 주요한 요소로 삼고 있습니다. SONGWON은 이러한 지표를 엄선하여 ISAE 3000에 따라 2022년 한 해 동안 제3자 독립 검증을 요청했습니다. 이는 한국 주요 사업장 운영에 대해 집계한 정보로 보고합니다. 이번 첫 번째 독립 검증과 병행하여

SONGWON은 특히 환경 지표와 관련하여 전 세계적으로 ESG 데이터를 수집하고 있습니다.

### 리스크 관리 - 기후변화와 변동성이 큰 환경에 대한 대응

지난 2년 간 코로나, 공급망 붕괴, 지정학적 상황과 같은 중대한 사건은 기회를 창출하고 활용하면서 노출을 완화하기 위해 다양한 형태의 예상치 못한 위험을 고려하고 기업의 최고 경영진이 체계적으로 통합해야 한다는 점을 명확히 보여주었습니다.

SONGWON은 기후 변화와 급변하는 상황에 대응하기 위해 리스크 및 기회를 식별, 평가 및 관리하는 프로세스(이사회 및 집행위원회) 등 근본적인 제도를 마련하고자 노력하고 있습니다. 2022년에는 이를 중점적으로 다루었으며 2023년에도 지속적으로 노력을 강화할 것입니다. 특히, 일정 기간에 대한 기후 관련 위험 및 기회에 대한 노출을 평가하는 것은 파리협정과 UN 지속가능발전목표에서 제시하는 저탄소 경제로의 전환을 실현하는 데 있어 필수적인 요소입니다. 당사는 사업장의 탄소발자국을 지속적으로 감축하거나 순환 경제를 지원하는 지속가능 제품 및 솔루션을 개발하여 이러한 리스크를 관리합니다. 동시에 새로운 시장에서 발생하는 각 고객의 요구사항에도 대응하고 있습니다.

하지만 규제(예: 제품 신고 또는 강화된 공개 의무, 세금 및 부과금), 시장 위험(예: 고객 요구사항, 원재료 또는 운송 비용 증가, 리스크 기반 보험 가격 상승) 또는 기업 평판의 중요성(예: 규정 준수, 임직원 대상 안전보건 조치 인증)과 같은 잠재적 위험의 영향으로 인해 항상 경계를 늦추지 않고 대응해야 합니다. 전략 개발과 더불어 치밀하고 전문적인 리스크 관리 방안을 수립하는 것 이야말로 미래를 대비하는 근간이라 할 수 있습니다.

## 지속가능성 전략 및 거버넌스 구조

화학 산업에서의 의사 결정은 내·외부적으로 중요한 영향을 미치고 장기적인 영향을 미치는 동시에 인적, 재정적, 시간적으로도 상당한 투자가 필요합니다. 그중에서도 가장 장기적이고 효과적인 방법은 '에너지 효율성 개선', '오염물질 배출량 감소', '재생 에너지원 사용'으로,

이는 회사의 지속가능성 전략에서도 가장 중요한 목표라 할 수 있습니다.

SONGWON은 기업 회복탄력성을 강화하기 위해 종합적인 차원의 전략적 접근 방식을 수립했습니다. 그 중 가장 중요한 목표는 바로 운영, 혁신 및 사업 관행을 관리하여 시장과 이해관계자의 변화하는 수요와 지속가능성 요건을 충족함으로써 부가가치를 창출하는 것입니다.

| 목표   | 시책  |
|--|---|
| CO <sub>2</sub> e 배출량*: 2030년까지 40% 감축(기준연도: 2018) | 한국 정부의 검증<br>EY한영 회계법인의 제 3자 독립 검증                                      |
| 에너지 소비: 에너지 효율성, 재생 에너지                            | 재생 에너지: 태양광, 농업 폐기물(현지 구현)<br>에너지 효율성: 사업장 중심의 운영 최적화 조치                |
| 제품 탄소발자국   | 모든 주력 제품에 대한 LCA 제공(지속적으로 개선 중)   |
| 안전보건   | 2022년 달성 목표<br>: 총 사고 재해율(Total Case Accident Rate) 0.000%<br>제3자 독립 검증 |
| 고객 만족도   | 지속가능성 서비스 센터  |
| 혁신   | 제품 혁신, 지속가능한 제품   |
| 순환 경제  | 기계적 재활용을 위한 설계 개발   |
| 폐기물 감축   | 매년 증가하는 재활용 폐기물 비율<br>포장용 재활용 PE 사용(최대 50%), RIGK 인증서                   |
| 거버넌스 구조  | 지속가능성 거버넌스 구조 구축  |

\*2030년까지 생산량 대비 CO<sub>2</sub>e 배출량[직접배출(Scope 1) 및 간접배출(Scope 2)]을 2018년 수준 대비 40% 감축해야 함

SONGWON은 CSO(최고지속가능경영책임자, Chief Sustainability Officer)를 추가로 선임하는 등 지속가능경영 거버넌스 구조를 구축해 나가고 있습니다. 지속가능성 문제에 관한 최고 거버넌스 기구는 이사회입니다. 그 다음 수준에서는 집행위원회(ECM, Executive Committee)에서 의사결정을 담당합니다. ECM은 경제, 환경 및 사회에 미치는 영향을 관리하는 데 적극 참여합니다.

선발된 임원은 CSO(최고지속가능경영책임자)가 이끄는 지속가능경영 팀에서도 활동합니다. 지속가능성 팀을 통해 모든 사업부 및 부서장이 통합적으로 다양한 현안을 관리하는 데 참여합니다.





## 중요 주제

중요 주제를 결정함에 있어 SONGWON은

a) 전년도 GRI 보고서의 주제를 토대로, b) 지속가능경영 정보공개 원칙(Global Reporting Initiative) GRI 3 표준에 따라 진행합니다. 당사는 송원산업을 깊이 이해하고 있는 내외부 이해관계자 및 전문가와 협력하여 실제 및 잠재적 영향을 파악하고 평가하여 보고 대상에 있어서 우선순위를 정했습니다. 지속가능성의 각 측면은 인권 및 사업 관계에 미치는 영향을 포함하여 사업 관련성과 이에 따른 경제적, 환경적, 사회적 영향을 고려하여 평가됩니다. 전략적 우선순위를 설정합니다.

중요 주제를 결정하는 것은 연속적인 과정이며, 장기적으로 유효한 결과를 도출해야 합니다. 이 보고서에서 다루는 중요 주제는 SONGWON의 이해관계자와 장기적 가치 창출 능력에 미치는 잠재적 영향을 고려할 때 그 관련성이 가장 높은 주제입니다. - 리더십에 대한 주요 책임은 고객, 협력사, 공급망, 이해관계자 및 주주와 밀접하게 소통하는 지속가능경영 팀(지속가능경영 거버넌스 구조에 상술)에 있습니다. 전년도 보고서에 대한 피드백을 통해 선택한 방향을 확인하고 기존 주제(예: 가장 중요한 KPI에 대한 독립 보증)와 관련하여 보다 심층적인 작업과 새로운 주제(예: 2022년 고객 주제)를 포함하도록 확장할 것을 요구했습니다. 아울러 2023년에는 공급망을 중요 주제로 포함하여 이를 한층 더 심도 있게 다루고자 합니다.

## 중요 주제 2022

|    |           |         |                                      |
|----|-----------|---------|--------------------------------------|
| 환경 | 경제성과      | GRI 201 |                                      |
|    | 반부패       | GRI 205 |                                      |
|    | 경쟁저해행위    | GRI 206 |                                      |
|    | 원재료       | GRI 301 |                                      |
|    | 에너지       | GRI 302 | 제3자 독립 검증: 302-1                     |
|    | 수자원과 폐수   | GRI 303 |                                      |
| 사회 | 생물다양성     | GRI 304 |                                      |
|    | 배출        | GRI 305 | 제3자 독립 검증: 305-1<br>제3자 독립 검증: 305-2 |
|    | 폐기물       | GRI 306 |                                      |
|    | 고용        | GRI 401 |                                      |
|    | 산업안전보건    | GRI 403 | 제3자 독립 검증: 403-9                     |
|    | 다양성과 기회균등 | GRI 405 |                                      |
|    | 차별금지      | GRI 406 |                                      |
|    | 지역사회      | GRI 413 |                                      |
|    | 고객 안전보건   | GRI 416 |                                      |
|    | 마케팅 및 라벨링 | GRI 417 |                                      |
|    | 고객개인정보보호  | GRI 418 |                                      |

# ESG에 대한 접근 방식 – 환경, 사회 및 거버넌스

SONGWON은 환경, 사회 및 거버넌스(ESG) 측면의 장기 목표를 고려한 지속가능 비즈니스 모델을 운영함으로써 모든 이해관계자에게는 장기적인 가치 창출을, 주주에게는 안정적인 이익을 보장하고자 합니다.

SONGWON은  
환경 및 기후  
문제에 어떻게  
대처하고  
있을까요?

환경

거버넌스

사회

SONGWON은 사회적  
책임을 어떻게  
실천하고 있을까요?

SONGWON은  
책임감 있는  
행동에  
어떤 노력을  
기울이고 있을까요?

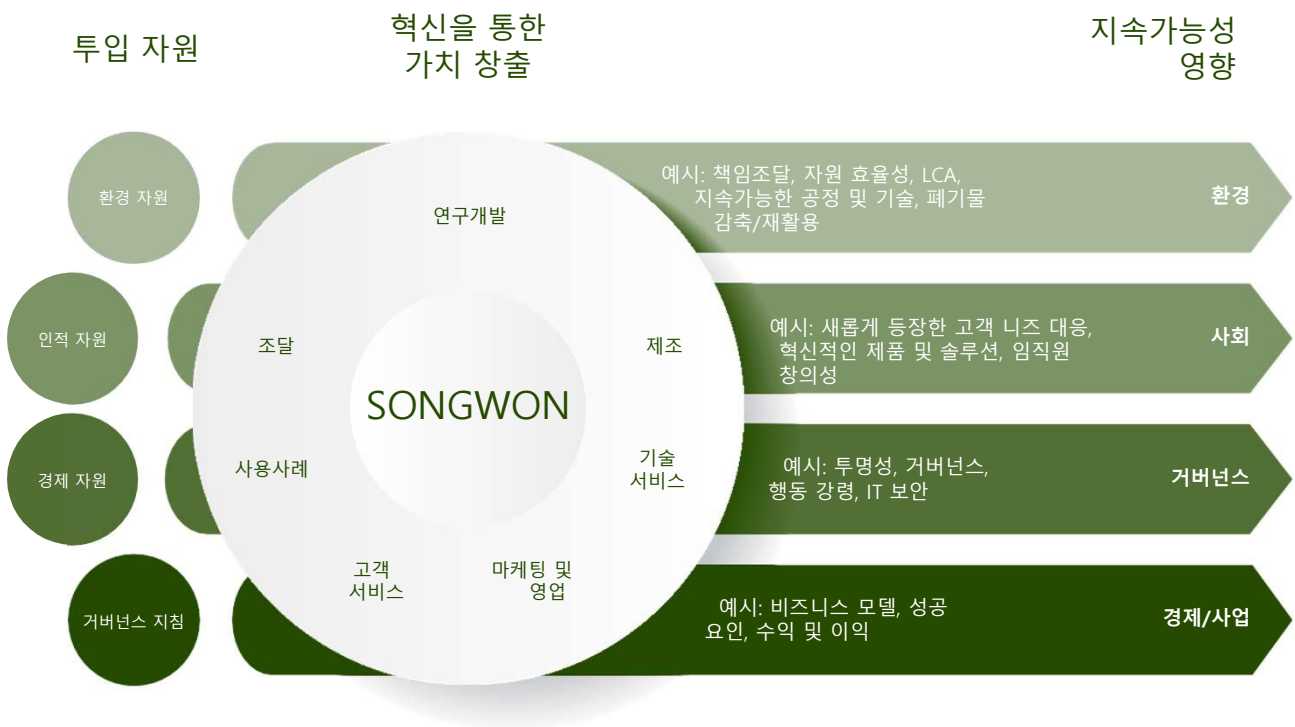
SONGWON은 보고 방법에 있어서 ESG를 통합함으로써 차별화할 수 있습니다. 이는 비재무 정보(NFI)에 대한 핵심 글로벌 지표 세트를 주요 보고서에 포함시키는 것에 국한되거나

이해관계자가 우려하는 바를 고려하는 것에 제한되지 않고 오늘날 이러한 문제가 사업 회복탄력성에 있어 중요하다는 점을 들어 환경, 사회 및 거버넌스 측면을 통합하여 송원산업이 가치를 창출하는 방식을 목적으로 합니다.

## 혁신을 통한 가치 창출

SONGWON의 비즈니스 모델은 혁신을 통해 가치를 창출하는 동시에 계속되는 지속가능성, 사회적 및 생태적 책임에 전념하는 것을 반영합니다.

당사에서는 책임감 있는 사업, 지속가능한 경제 발전, 장기적인 가치 창출이라는 미덕에 대한 사회적 약속이 지속적으로 증가하는 연결된 세상에 살고 있습니다.



SONGWON은 기업 활동과 관련된 환경 및 사회경제적 영향과 더불어 이러한 영향이 지속가능발전 및 UN의 '지속가능발전목표(SDGs)'에 기여하는 방식을 고려합니다.



## 제품 선정

SONGWON은 특수화학제품의 개발, 제조 및 공급 분야의 글로벌 리더이자 세계 2위의 폴리머 안정제 제조사입니다. 당사의 실무진은 전문 지식과 풍부한 경험을 갖춘 전문가로 구성되어 있으며 고객 및 여러 업계 전문가와 협력하여 다양한 분야와 산업에 맞춤형 적용 분야별 화학 제품을 개발 및 공급하고 있습니다.

### 핵심 및 지속 가능한 제품

SONGWON은 지난 57년 간 업계에 종사하면서 광범위한 고성능 제품 포트폴리오를 구축하여, 최종재의 내구성을 높이고 플라스틱 재활용을 용이하게 하는 다양한 제품을 개발했습니다.

첨가제는 초기 성능을 유지하여 제품을 더 오래 사용하거나 수지의 수명 연장을 돕습니다. SONGWON은 고객이 적용 분야에 적합한 제품을 선택할 수 있도록 지원함으로써 현재의 시장 수요에 맞게 제품을 공급하고 있으며 나아가 순환 경제에 기여하고 있습니다.

### 신제품

또한 기존의 여러 제품 라인의 생산량을 늘리기 위한 노력도 꾸준히 이어지고 있습니다. 동시에 SONGWON은 오늘날 고객의 니즈에 부합하는 신제품을 출시하게 된 것을 자랑스럽게 생각합니다.

또한 디스플레이 소재뿐만 아니라 반도체 등 IT 산업에 사용되는 첨단 특수 화학제품 및 원재료에 대한 수요 증가에도 대응할 수 있을 것으로 기대하고 있습니다. 2022년 전자화학 제2 생산 라인이 완공되면 SONGWON은 반도체 수요 증가에 대응할 수 있는 유리한 입지에 올라섭니다.

SONGNOX® 1076  
(페놀계 산화방지제)

SONGNOX® 1680  
(인계 산화방지제)

SONGNOX® 1010  
(페놀계 산화방지제)

SONGNOX® L670  
(윤활유용 액상 1차 산화방지제)

SONGSORB®  
CS WB 제품군  
(무용제 코팅 첨가제)

SONGSTAB®  
CZ 제품군  
(무연 PVC 첨가제)

SONGSTAB®  
COS 제품군  
(주석 및 아연 무함유 PVC 첨가제)

HI-THANE™ A-7332

(무용제 폴리우레탄 접착제)

HI-THANE™ A-6200

SONGNOX® 9228

(크롬계 고밀도 폴리에틸렌을 안정화하여 색 안정성을 높이는 산화방지제)

SONGSORB® 1164

(플라스틱용 자외선 흡수제)

SONGSORB® CS 460

SONGSORB® CS 171

(내구성이 뛰어난 코팅용 - 신규 고성능 트리아진 및 액상 벤조트리아졸)

SONGSORB® CS B5439

SONGSORB® CS B5452

(수성 용액 코팅제, 신규 혼합물)

포토레지스트 모노머

(반도체 제조공정 중 사용되는 포토레지스트 원재료)

포토레지스트 폴리머

(반도체 제조공정 중 사용되는 포토레지스트 화학물질)

## 기술 서비스

전 세계에 9개 지원 센터를 전략적으로 배치하여 고객에게 최상의 전문적인 기술 서비스를 지원합니다. 기술 서비스를 통해 기술적 문제와 관련된 고객이 요청하는 모든 사항을 관리합니다. 지속가능성은 당사가 지향하는 혁신적인 노력의 원동력입니다. 특히 2022년에는 다양한 혁신(프로세스 및 제품)을 선보였습니다.

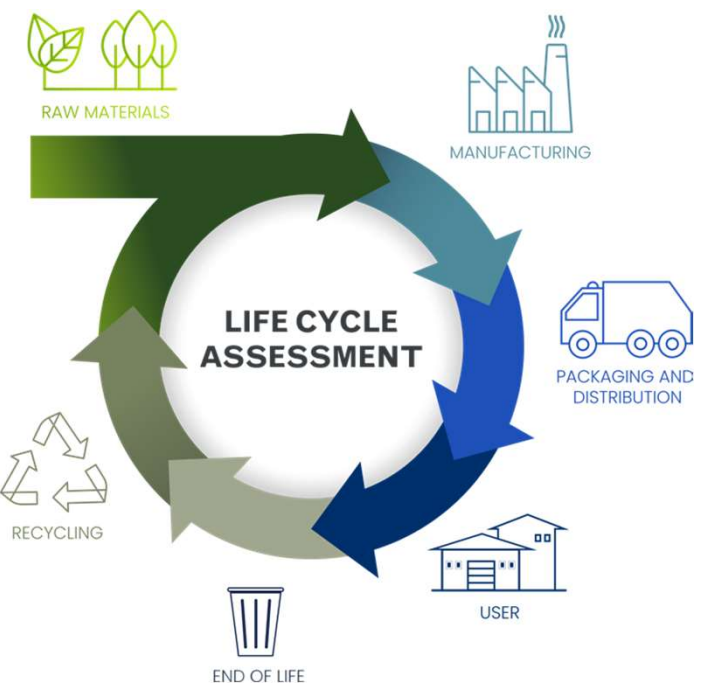
- + 고객 요청에 대한 사전 모니터링
- + 주력 제품에 대한 LCA 제공
- + K2022에서의 주요 발표를 포함한 기계적 재활용을 위한 설계 및 솔루션 개발.
- + 기계적 재활용 분야 교육 추진
- + 바이오 기반 콘텐츠 등 제품 혁신 지원.
- + 지속가능한 제품 및 솔루션 범위 확장
- + 순한 경제에 대한 지원을 위하여 재생 가능한 자원으로 플라스틱 폐기물 대상 활동 모니터링.

## LCA - 송원산업의 주요 제품에 적용 가능

플라스틱 가치사슬 내 모든 협력사의 순환 경제 기여도가 높아지면서 SONGWON은 현재 각 제품에 대해 LCA(수명 주기 평가)를 수행하고 있습니다.

- 2022년에는 검증된 방법론을 기반으로 송원산업의 주요 제품에 대한 LCA 데이터를 수집했으며, 이는 재료, 에너지, 배출량 등을
- 기반으로 제품별 지구 온난화 잠재력을 정량화하고, 최적화 가능성을 파악하며
- 영향을 적게 받는 재료 또는 최종 제품의 내구성을 연장하는 추가 제품을 식별하거나 생산 및 운영에 있어서 재생 에너지를 사용하기 위하여 활용했습니다.

SONGWON은 플라스틱의 전반적인 수명 주기를 고려한 솔루션을 지속적으로 개발하고 있습니다.



# 환경

SONGWON의 사업은 운영 및 공급망, 제품 및 서비스를 통해 무수히 많은 방식으로 자연 환경에 의존하며 영향력을 갖습니다. 사업의 영향에 대한 가시성이 높아지는 동시에 가치사슬을 따라 생산자 책임에 대한 기대 또한 확장되고 있습니다. 당사는 지속가능한 조달 및 생산, 에너지 및 물 사용량 절감, 그리고 배출량, 폐기물 및 폐수 감축을 통해 천연 자원(재생 에너지, 원재료)을 관리하여 환경을 보호하는 것을 목표로 합니다. 또한 운영 관리 시스템을 구축하여 배출량 감축 목표 달성, 에너지 효율 향상, 재활용률 증대, 폐기물 및 폐수 감축을 위해 노력하고 있습니다.

SONGWON에서는 2008년부터 일부 국가 및 지표를 바탕으로 지속가능성 성과를 보고해 왔습니다. 당사는 새롭게 수립된 전략에 따라 다음과 같이 변경된 공시 조치를 준수하고 있습니다.

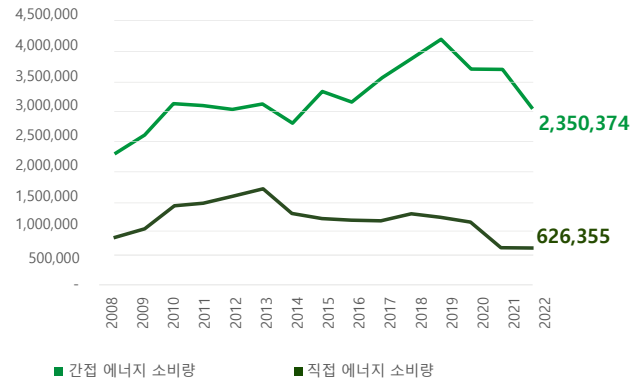
|                 |   |
|-----------------|---|
| 확장되는 환경 데이터의 범위 | 보고 범위는 본 2022 보고서와 그 이전 연도의 한국 및 인도의 전체 및 주요 제조 현장을 포함합니다.  |
|                 | 환경 데이터 수집은 2023/24년까지 Offices, OPS-Sites 등 전사적으로 확대될 예정입니다.   |
| 국가별 정보공개        | 재무보고에 따라 이번 2022년 보고서부터는 이전처럼 사업장 단위가 아닌 국가별로 환경 데이터 공시가 이루어집니다.  |
| 제3자 독립 검증       | EY한영회계법인은 ISAE 3000에 따라 한국 사업장의 에너지(302-1) 및 배출량(305-1, 305-2) 데이터, 총 사고 재해율(403-9)에 대한 외부 검토(독립 검증)를 수행했습니다.   |
| 재기술             | 검증의견서는 91페이지에서 확인할 수 있습니다.  |
|                 | 해당 표는 따로 표시되어 있습니다.   |
|                 | 한국 정부는 매년 6월 말, SONGWON이 연례보고서에서 공개한 배출량 데이터(한국)를 검증하여 이를 최종 정정합니다. 조정 사항은 전년도 데이터와 연관이 있습니다. 한국 정부에 의한 (Minor)조정 사항은 표에 포함되어 있습니다. 변경 사항은 각주에 명시되어 있습니다. |

## 에너지

2022년 인프라(난방, 냉방, 전기, 스팀 등) 및 공정에서 사용된 총 에너지 소비량은 18.2% 감소했습니다. 생산량은 변동성이 큰 환경에 따라 조정되었습니다. 직접 에너지 소비(재생 가능 에너지가 아닌 연소, 소각, 공정)는 -1.7%, 간접 에너지 소비(외부에서 구매한 전기 및 스팀)는 21.8%를 감축할 수 있었습니다. 에너지 집약도는 10.9 GJ/t 입니다.

### 에너지 소비량

단위: GJ(기가줄)



| 에너지          | 단위        | 2018<br>기준연도                  | 2021                        | 2022                          | 증감률(%)        |
|--------------|-----------|-------------------------------|-----------------------------|-------------------------------|---------------|
| 직접 에너지       | GJ        | 1,191,882<br>(31.0%)          | 633,750<br>(17.4%)          | 626,355<br>(21.04%)           | -1.7 %        |
| 간접 에너지       | GJ        | 2,658,662<br>(69.0%)          | 3,005,609<br>(82.6%)        | 2,350,374<br>(78.96%)         | -21.8%        |
| <b>총 에너지</b> | <b>GJ</b> | <b>3,850,544<br/>(100.0%)</b> | <b>3,639,359<br/>(100%)</b> | <b>2,976,729<br/>(100.0%)</b> | <b>-18.2%</b> |

| 에너지          | 단위        | ✓2022 한국         | 2022 인도        | 2022 총계          | 한국 비중        |
|--------------|-----------|------------------|----------------|------------------|--------------|
| 직접 에너지       | GJ        | 603,853          | 22,502         | 626,355          | 96.4%        |
| 간접 에너지       | GJ        | 2,191,219        | 159,155        | 2,350,374        | 93.2%        |
| <b>총 에너지</b> | <b>GJ</b> | <b>2,795,072</b> | <b>181,657</b> | <b>2,976,729</b> | <b>93.9%</b> |

✓ 제3자 독립 검증(91페이지 검증의견서 참조)  
한국: 모든 한국 소재 제조 사업장 포함 울산, 매암, 수원

### 시행 조치 사례

#### 재생 에너지

울산: Warehouse 지붕에 설치한 태양광 발전 설비를 통해 2022년 29,994kWh의 전력을 생산했습니다. 파놀리: 재생 에너지 비중이 지속적으로 증가하여 2022년 약 65%에 도달했습니다(2021년: 61.42%). 이는 태양광 설비(400만 kWh 이상)와 증기 발전용 탄소중립 농업 폐기물 연료를 사용한 덕분에 가능한 결과였습니다.

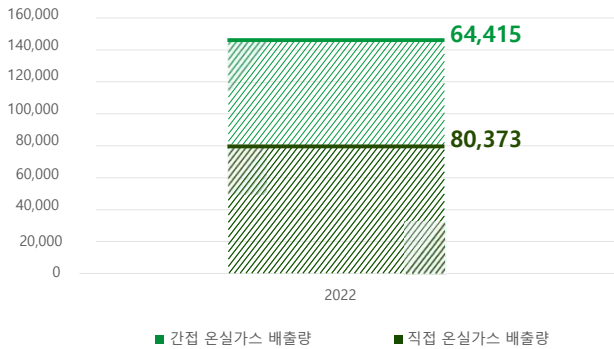
## 배출

SONGWON은 2008년부터 배출량 데이터를 모니터링하여 공인 국제표준에 따라 매년 온실가스 및 기타 대기배출가스의 배출량을 보고하고 있습니다. 공시한 CO<sub>2</sub>e 데이터에는 한국과 인도의 Scope 1(직접배출) 및 Scope 2(간접배출) 배출량이 포함되어 있습니다.

배출 집약도는 0.53tCO<sub>2</sub>e/mt 입니다.

### 2022년 탄소발자국

총 144,788 tCO<sub>2</sub>e (-13.7%)



### 시행 조치 사례

**전체 사업장:** 시행된 재생 에너지 및 에너지 효율성 조치(에너지 Saving)는 배출량 감소로 이어집니다.

**한국 사업장:** SONGWON은 한국 정부의 온실가스·에너지 목표관리제에 참여하고 있습니다. 한국 정부는 국내 사업장별로 배출량 목표를 정량화하여, 이를 바탕으로 매년 공시된 전년도 CO<sub>2</sub>e 배출량을 검증합니다.

**매암:** 질소산화물(NOx)은 전년 대비 18%, 총 부유먼지(TSP)는 24% 감소했습니다.

**파놀리:** 2022년에는 태양광 발전 및 스팀 생산을 위한 농업 폐기물 연료를 사용하여 배출량을 7,460 tCO<sub>2</sub>e를 감축했습니다.

**파놀리:** 온라인 모니터링 시스템을 신규 도입하여 대기배출가스를 관리합니다.

**파놀리:** THERMAX 보일러 연도(stack)에 온라인 모니터링 시스템 설치 증기 보일러의 자동화된 첨단 기술의 왕복이동식 화격자 설계를 사용하여 질소산화물(NOx), 황산화물(SOx) 및 일산화탄소(CO)를 제어합니다.

연료가 완전 연소되며 농업용 폐연탄의 함량이 낮기 때문에 질소산화물(NOx), 황산화물(SOx) 및 일산화탄소(CO) 발생량이 훨씬 적습니다.

| 온실가스        | 단위                      | 2018<br>기준연도                | 2021                        | 2022                        | 증감률(%)         |
|-------------|-------------------------|-----------------------------|-----------------------------|-----------------------------|----------------|
| Scope 1: 직접 | tCO <sub>2</sub> e      | 82,638<br>(54.2%)           | 92,533<br>(54.7%)           | 80,373<br>(55.2%)           | -13.1 %        |
| Scope 2: 간접 | tCO <sub>2</sub> e      | 69,842<br>(45.8%)           | 76,512<br>(45.3%)           | 64,415<br>(44.8%)           | -15.8 %        |
| <b>총량</b>   | <b>tCO<sub>2</sub>e</b> | <b>152,480<br/>(100.0%)</b> | <b>169,045<br/>(100.0%)</b> | <b>144,788<br/>(100.0%)</b> | <b>-14.3 %</b> |

| 온실가스        | 단위                      | ✓2022 한국       | 2022 인도      | 2022 총계        | 한국 비중        |
|-------------|-------------------------|----------------|--------------|----------------|--------------|
| Scope 1: 직접 | tCO <sub>2</sub> e      | 79,230         | 1,143        | 80,373         | 98.6%        |
| Scope 2: 간접 | tCO <sub>2</sub> e      | 56,822         | 7,593        | 64,415         | 88.2%        |
| <b>총계</b>   | <b>tCO<sub>2</sub>e</b> | <b>136,052</b> | <b>8,736</b> | <b>144,788</b> | <b>94.0%</b> |

✓ 제3자 독립 검증(91페이지 검증의견서 참조)

한국: 모든 한국 소재 제조 사업장 포함 울산, 매암, 수원

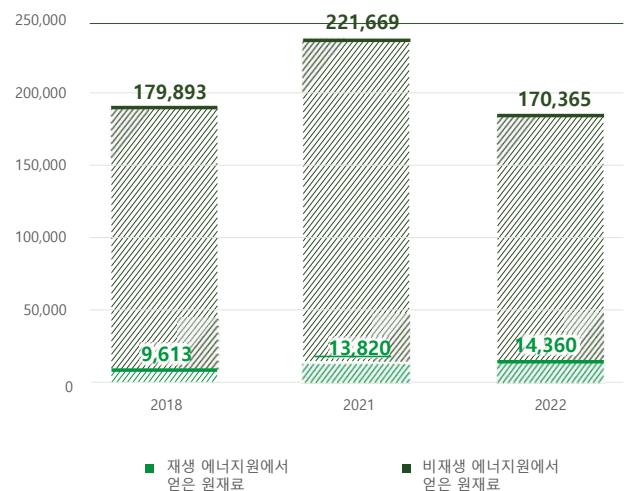
1) 재기술: 본 보고서에 공시된 2021년 Scope 1 및 Scope 2 배출량 데이터는 한국 정부가 검증 및 확인한 데이터에 의거하여 작성되었습니다. 총 -0.6% 소폭 조정(2021년 연례보고서에 공시된 총계: 170,139tCO<sub>2</sub>e)된 것은 Scope 1과 Scope 2(휘발성 유기화합물(VOC), 소각)에 대한 특정 CO<sub>2</sub> 배출량 영향을 달리 고려했기 때문입니다. 한국 정부의 연례 검증 실시 대상은 한국 소재 사업장(인도 제외)입니다.

| 기타 대기 배출가스  | 단위        | 2018<br>기준연도  | 2021          | 2022          | 증감률(%)        |
|-------------|-----------|---------------|---------------|---------------|---------------|
| 질소산화물(NOx)  | KG        | 32,775        | 39,467        | 39,589        | 0.3%          |
| 황산화물(SOx)   | KG        | 53            | 33            | 27            | -18.2%        |
| 총 부유먼지(TSP) | KG        | 4,231         | 1,390         | 1,060         | -23.7%        |
| <b>총계</b>   | <b>KG</b> | <b>37,059</b> | <b>40,890</b> | <b>40,676</b> | <b>-0.52%</b> |

## 원재료

SONGWON은 원재료를 재생 가능한 자원으로 사용할 수 있는 기회를 찾기 위해 노력합니다. 필요한 원재료의 대부분은 여전히 비재생 에너지원에 해당합니다. 그럼에도 불구하고 2022년에 비해 재생가능 물질 사용이 3.9% 증가했습니다.

원재료 사용량  
(단위: mt)



| 원재료               | 단위        | 2018<br>기준연도   | 2021<br>(비중)              | 2022<br>(비중)              | 증감률(%)        |
|-------------------|-----------|----------------|---------------------------|---------------------------|---------------|
| 재생 에너지원에서 얻은 원재료  | MT        | 9,613          | 13,820<br>(5.9%)          | 14,360<br>(7.8%)          | 3.9%          |
| 비재생 에너지원에서 얻은 원재료 | MT        | 179,893        | 221,669<br>(94.1%)        | 170,365<br>(92.2%)        | -23.1%        |
| <b>총계</b>         | <b>MT</b> | <b>189,506</b> | <b>235,489<br/>(100%)</b> | <b>184,725<br/>(100%)</b> | <b>-21.6%</b> |

### 시행 조치 사례

**전체 사업장:** 지속가능한 조달을 위해 재생원재료 공급업체를 지속적으로 모색 후 선별하여 공급업체 목록을 구축했습니다.

**울산:** 당사의 화학 공정은 물질 소비를 지속적으로 최적화하며, 새로운 기술을 적용하여 원재료 회수율 및 재활용률을 높입니다.

**매암:** 생산 후 회수율이 증가했으며, 수율 개선을 통해 원재료 소비량을 절감했습니다.

**매암:** 잔류물 처리에서 회수된 송원산업의 1010 원재료 중 하나는 외부시장에서 판매됩니다. 또한, Dust 제품을 매립지로 보내지 않고 판매할 수 있는 새로운 기회도 열렸습니다.

**수원:** 공정 최적화를 통해 원재료 소비량을 절감했습니다.



## 조달 및 인바운드 공급망

### 전 세계에 안정적인 공급

2022년은 국내 화물연대의 파업, 중국 내 전례 없는 사태 발생, 공급망의 폐쇄 및 중단 등 격변하는 환경으로 인해 많은 어려움이 있던 시기였습니다. 이러한 상황에서도 SONGWON은 생산량을 온전히 유지하며 내외부 고객에 대한 조달 물량을 확보할 수 있었습니다. SONGWON은 이처럼 지속적으로 고객 수요를 충족할 수 있었기에 이처럼 어려운 시기에도 당사의 안정성을 입증할 수 있었습니다.

조달 팀에서 2022년 11월까지 제조이력과 유통과정을 실시간으로 파악하고 공급업체 감사를 완료한 결과, SONGWON은 전 세계 고객에게 원활하게 제품을 공급할 수 있었습니다. 특히 새로운 규제를 도입한 미국에서도

제약 없이 제품을 공급할 수 있었습니다. 불안정한 시장 여건에도 불구하고 조달 팀은 다양한 공급업체와 지역에서 여러 샘플을 확보하여 지속가능한 원재료 공급원을 확대하고자 최선을 다했습니다. 당사는 장기적인 관계를 추구함으로써 책임감 있는 협력사로 구성된 귀중한 글로벌 및 현지 네트워크를 구축했습니다. 당사에서는 경제 지표 뿐만 아니라 지속가능성 성과(예: 운송 거리 단축으로 배출량 감소), 경쟁 우위 또는 지리적 위치(예: 공장과의 근접성, 배송 시간 단축, 동일한 시간대, 신속한 대응)을 기준으로 공급업체를 선정합니다.

조달 환경은 지정학적 상황이나 각국 정부가 자국 산업 보호를 위해 특정 재료의 수출을 금지하거나 기타 (제한적) 규제를 도입하는 등의 계획으로 인해 여전히 변동성이 클 것으로 예상됩니다.

### 분쟁광물 사용 제한

2022년 SONGWON은 주요 공급업체에 대한 CSR 감사를 실시했으며, 이를 통해 분쟁광물(conflict minerals) 거래 및 가공 금지 원칙을 엄격하게 적용하고 있습니다. 이는 다양한 국가에서 시행 예정이거나 시행 중인 규제 또는 요건에 의거한 주요 조치입니다. 이를 통해 분쟁 및 고위험 지역에서 채굴된 광물 또는 금속(탄탈륨, 텅스텐, 주석, 금 등)을 거래하거나 가공하는 행위, 잠재적으로 가치사슬에 아동 노동이 수반될 수 있는 제품을 제공하는 행위를 금지하고 있습니다.

## 물

현장 측정에 따르면, SONGWON의 총 물 사용량은 2021년 대비 2.4% 감소했습니다. SONGWON의 제조 시설에서 배출하는 모든 물은 내부적으로 처리한 후 현지 지자체의 중앙 수처리 시설로 보내집니다. 중앙 수처리 시설에서는 유기물을 추가로 제거하여 함량을 낮춘 후, 바다로 방류하거나 지역 수처리 시설(예: 인도의 경우 파놀리)로 내보냅니다. 용수 취수량과 방류량은 2021년 대비 각각 2.4%, 0.9% 감소했습니다.

| 물 사용량     | 단위        | 2018<br>기준연도     | 2021             | 2022             | 증감률(%)       |
|-----------|-----------|------------------|------------------|------------------|--------------|
| 지하수       | MT        | 66,213           | 53,238           | 44,805           | -15.8%       |
| 상수도       | MT        | 1,092,615        | 1,248,747        | 1,226,422        | -1.8%        |
| <b>총계</b> | <b>MT</b> | <b>1,158,828</b> | <b>1,301,985</b> | <b>1,271,227</b> | <b>-2.4%</b> |

빗물 제외, 지표수 제외

| 용수 방류량 | 단위 | 2018<br>기준연도 | 2021      | 2022      | 증감률(%) |
|--------|----|--------------|-----------|-----------|--------|
| 용수 취수량 | MT | 1,158,828    | 1,301,985 | 1,271,227 | -2.4%  |
| 용수 방류량 | MT | 700,529      | 734,060   | 727,257   | -0.9%  |
| 재활용량   | MT | 458,299      | 567,925   | 543,970   | -4.2%  |

### 시행 조치 사례

**울산:** 폐수 내 질소 성분을 제거하기 위해 공정을 개선하였습니다.

**파놀리:** 폐수를 줄이기 위해 MEE(다중효용증발기, Multiple Effects Evaporator)를 설치하였습니다.

**파놀리:** 기존의 다중효용증발기는 액체 폐수를 고체 폐기물로 처리 및 변환하는 데 사용됩니다. 이후 정부에서 승인한 폐기물 처리 기관을 통해 폐기물을 처리합니다.

**수원:** 정기적으로 토양 오염도를 검사하고 있으며, 분석 결과 오염 물질은 검출되지 않았습니다.

**매암:** 유해 화학물질 유출을 방지하고자 가스 및 유출 감지기를 새롭게 설치했습니다.

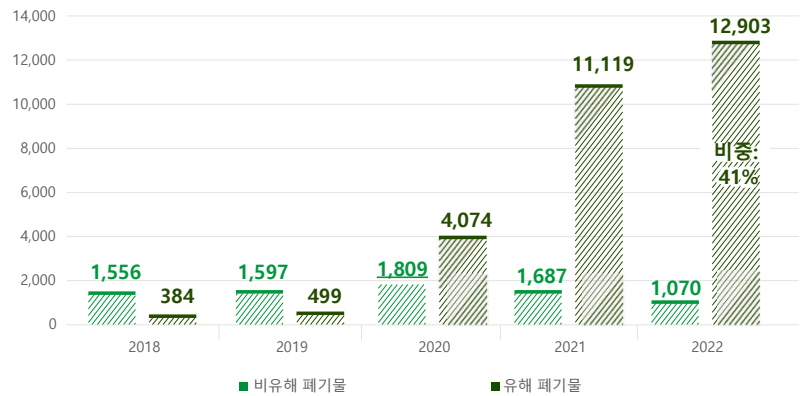
**울산, 매암, 수원:** 「물환경보전법」상 폐수 내 유기물질 측정지표가 COD(화학적 산소요구량)에서 TOC(총유기탄소)로 변경됨에 따라 당사 관리 시스템에도 TOC 지표를 도입했습니다. SONGWON은 TOC 기준 및 관련 법률을 준수하고 있습니다.

## 폐기물

올해 SONGWON 사업장의 유해 폐기물 발생량은 31,556톤이었습니다. 2021년과 비교했을 때, 유해 폐기물의 총 처리량은 3.1% 감소했습니다. 재활용 유해 폐기물 비중은 41%로 다시 증가했습니다.

### 재활용

(단위: 톤)



| 지정 폐기물        | 단위          | 2018<br>기준연도  | 2021          | 2022          | 증감률(%)       |
|---------------|-------------|---------------|---------------|---------------|--------------|
| 사업장 외부 소각 폐기물 | Tons        | 18,831        | 520           | 660           | 26.9%        |
| 매립 폐기물        | Tons        | 1,646         | 3,641         | 3,074         | -15.6%       |
| 재활용           | Tons        | 384           | 11,119        | 12,903        | 16.0%        |
| 기타            | Tons        | 6,229         | 17,287        | 14,919        | -13.7%       |
| <b>총계</b>     | <b>Tons</b> | <b>27,090</b> | <b>32,568</b> | <b>31,556</b> | <b>-3.1%</b> |

| 일반 폐기물    | 단위          | 2018<br>기준연도 | 2021         | 2022         | 증감률(%)      |
|-----------|-------------|--------------|--------------|--------------|-------------|
| 매립        | Tons        | 2,879        | 418          | 255          | -38.9%      |
| 사업장 외부 소각 | Tons        | 646          | 603          | 1,430        | 237%        |
| 재활용       | Tons        | 1,556        | 1,687        | 1,070        | -36.6%      |
| 기타        | Tons        | 5            | 28           | 0            | -100%       |
| <b>총계</b> | <b>Tons</b> | <b>5,086</b> | <b>2,736</b> | <b>2,755</b> | <b>0.6%</b> |

## 중대 유출

SONGWON에서는 2008년 이후 등록 또는 보고 대상 유출 사고(오일, 연료, 폐기물, 화학물질)가 없었습니다. 2022년에도 등록하거나 보고해야 할 유출 사고가 없습니다.

## 생물다양성

SONGWON 로고의 특징적인 요소는 바로 한국 소나무입니다. SONGWON은 사업장 관리에 있어서 생물다양성 보존을 고려하고 있습니다. 동시에 당사는 보호지역 및 생물다양성 가치가 높은 지역 또는 그 주변지역에 있는 어떤 것도 소유, 임대 또는 관리하지 않습니다. 또한 SONGWON의 활동, 제품 또는 서비스로 인해 생물다양성에 중대한 영향을 미치는 사례는 발견되지 않았습니다.

### 시행 조치 사례

**파놀리:** 올해에는 공장 부지와 KHAROD(파놀리) 마을의 고등학교 부지에 나무를 심었습니다.

**파놀리:** 지난 2년 동안 새와 기타 비행 종의 생물 다양성 보호 및 증진을 위하여 공장 부지에 1,200그루의 나무를 심었습니다. 이는 CO<sub>2</sub>를 감축하고 대기 중 산소량을 늘리는 데 도움이 되는 조치였습니다.

**파놀리:** 무방류 시스템(Zero Liquid Discharge System) 기술을 적용하여 오·폐수가 호수, 강 또는 바다로 유출되는 것을 완전히 방지합니다. 이를 통해 수생 생물종의 생물다양성을 보호하고 그 가치를 제고할 수 있습니다.

## 순환성을 고려한 SONGWON의 설계 및 기계적 재활용을 위한 노력

### 노력 1:

#### 순환성을 고려한 SONGWON의 설계

SONGWON은 플라스틱에 제2의 생명을 선사하기 위한 개념을 고안했습니다.

첨가제를 사용하면 초기 물성을 대부분 유지하면서도 제품의 수명을 늘리거나 이를 재활용을 할 수 있습니다.

### 노력 2:

#### 기계적 재활용에 대한 SONGWON의 기여

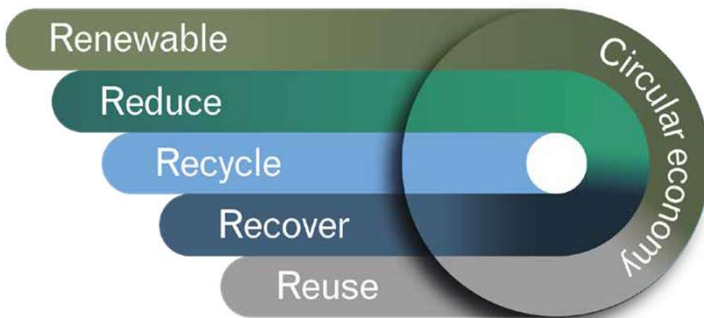
기계적 재활용을 가능하게 하는 SONGWON의 실용주의적 접근 방식

SONGNOX® 바이너리 블랜드(1차 및 2차 산화방지제)를 첨가하여 재안정화함으로써 재활용 수지를 이차적으로 활용할 수 있습니다. 재안정화를 거치지 않은 재활용 폴리올레핀(r-PO)은 분자량이 작아져 용융 유속(melt flow rate)이 높아지고, 이로 인해 기계적 성질이 현저히 저하되기 때문에 이러한 과정은 필수적입니다.



## 순환성을 고려한 SONGWON의 설계 및 기계적 재활용을 위한 노력

SONGWON은 순환 경제를 지원하고 뒷받침하고 이를 지속적으로 개선하고자 5R 조치를 마련하여, 환경과 사회에 대한 책임을 다하고 있습니다. 당사에서는 임직원에게 모든 임직원에게 환경 보호에 있어 최소 기준 이상의 노력을 기울이도록 장려하고 있습니다.



#### 재생 에너지:

재생가능한 에너지원에서 얻은 원재료: +54%

#### 재활용:

기계적 재활용, 포장용 재활용 PE 사용(최대 50%)

#### 감축:

재생 에너지(태양광) 사용을 통한 비재생 에너지 사용량 감축

#### 재사용:

순환성 및 기계적 재활용을 고려한 설계

#### 회수:

재사용 또는 판매를 위해 폐수에서 회수(예: 주석)

## 제조

### 환경

- 에너지 효율성, 재생 에너지, 배출량 감축, 물 사용, 폐수 및 폐기물 등 환경(Environment) 섹션에 언급된 조치 또는 환경(예: 수질, 생물다양성) 보존을 위한 조치 이행
- 환경오염시설의 통합관리에 관한 법률(Environmental Integrated Act, EIA) 및 화학물질관리법(Chemical Control Act, CCA) 등 새로운 법률 제정에 따른 인허가 취득
- 통합 환경 관리(Integrated Environment Control, IEC) 이행
- ISO 14001 및 ISO 45001 인증서 취득
- 환경, 보건 및 안전(Environment, Health and Safety, EHS) 정책 수립
- 울산 및 매암 공장에서 생산되는 30여 개 제품군에 대한 전과정평가(LCA) 분석을 실시하여 각 제품 생산 과정에서 발생하는 탄소배출량 정보를 저장하여 목록화했습니다. 이를 통해 제품별 탄소배출량에 대한 구체적인 정보를 확인할 수 있었으며, 해당 데이터를 활용해 a) 고객 요청에 대응하고, b) 탄소배출량 저감 방안을 모색할 계획입니다.

### 사회

- 목표 달성: 총 사고 재해율(Total Case Accident Rate, TCAR) 0.000 (주요 핵심성과지표에 대한 제3자 독립 검증 포함) 이를 위해 2014년부터 수년에 걸쳐 현장 모니터링, 교육, Safety Walks, 모든 공장에서 연례 건강검진 실시 등 다양한 개선 조치를 시행하고 있습니다.
- 사내 업무상 질병 예방을 위해 근무 환경을 지속적으로 모니터링하고(대기질 등 지표 측정), 정기적으로 건강검진을 실시하고 있습니다.
- SONGWON은 SK이노베이션의 우수 ESG 경영 협력사로 선정되었습니다.

### 거버넌스

- 요건에 따라 중대재해법(Serious Accident Act, SAA) 자체 평가를 실시합니다.
- 위반 사례 없음. 법규 위반 사례가 없습니다.
- 준법성 평가(국내 법 개정에 따름)를 실시하고 필요한 경우 해당 조치(예: 교육을 이수한 임직원만 선발)를 취했습니다.



# 사회

## 고객 중심

SONGWON은 특수 화학제품의 개발, 제조 및 공급 분야의  
글로벌 리더로서 고객의 이익을 증진하고 산업을  
발전시키기 위해  
최선을 다해 노력하고 있습니다. 선도적인 정신으로 혁신적인  
아이디어를 실현하며 발전을 거듭합니다.

### 고객 서비스

SONGWON은 고객을 위해 조달부터 제조, 영업 및 서비스, 그리고 사후 관리(예: 재활용 솔루션)에 이르기까지 가치사슬 내 모든 단계를 아우르는 종합적인 방식으로 접근합니다. 당사는 고객이 새롭게 요구하는 사항(예: LCA, 지속가능한 제품, 포장), 규제(예: 분쟁광물 또는 아동 노동 금지) 또는 제품 및 서비스 정보와 라벨링 관련 요건에 대응하는 것을 목표로 합니다. SONGWON은 고객 만족은 물론 고객의 안전보건을 책임지기 위해 환경에 긍정적인 영향을 미치는 동시에 주요 제품 및 공정 혁신을 선보이고 있습니다 :

- 모든 제품의 공급처 및 성분 정보 제공, 분쟁광물 사용 제한 및 아동 노동 금지
- 가능한 한 재생가능 원재료 조달
- 안전한 환경에서 제품을 제조합니다(2022년 TCAR: 0.00%).
- 공급망 붕괴 또는 지정학적 위기 상황에도 신속하고 안정적으로 제품을 공급합니다.
  - 포장재에 재활용 PE 사용(최대 50%), RIGK의 기후 보호 인증 취득
- SONGWON의 주요 제품에 대한 LCA를 제공합니다.
- SONGWON에서는 제품, 서비스 및 솔루션으로 구성된 최적의 파이프라인을 지속적으로 구축하고 있습니다.
- 제품 또는 솔루션을 효율적이고 올바르게 안전하게 취급할 수 있도록 지침, 교육, 동영상을 제공합니다.
- 공급망 내 고객 또는 협력사로부터 접수한 제품 용도, 기술, 원재료, 규제 등에 관한 요청(온라인 포함)을 관리합니다.
- 송원산업에서는 플라스틱에 두 번째 생명을 불어넣는다는 개념을 필두로 기계적 재활용을 위한 설계를 개발하고 교육을 제공합니다.
- 규제 및 제품(라벨링) 요건을 모니터링합니다. 또한 2022년 마케팅 커뮤니케이션 또는 제품 및 서비스 정보와 라벨링 관련 미준수 사례는 단 한 건도 발생하지 않았습니다.
- SONGWON은 2023년 지속가능성 서비스 센터를 도입할 예정입니다.

SONGWON에게 있어 고객 지향이란 가치사슬의 모든 측면, 신속한 의사결정, 뛰어난 대응 능력 및 솔루션 중심의 접근 방식을 하나로 결합하는 것을 의미합니다. SONGWON은 우수한 품질, 지속적인 원가 개선, 제품 및 공정 혁신을 통해 업계를 선도하는 기업으로서 계속해서 입지를 다져 나가고자 합니다.

# 임직원

안전보건 - 무재해 목표 달성

TCAR  
0.000%

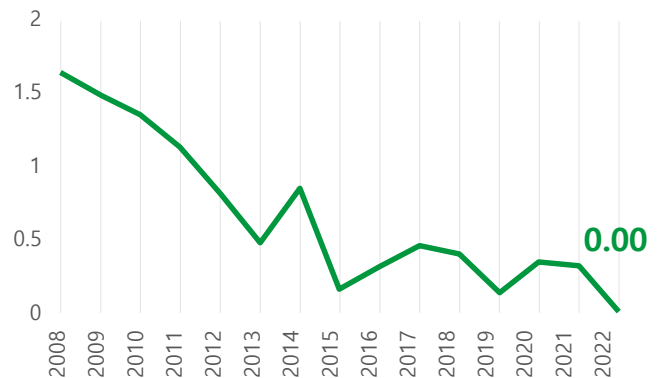
당사는 모든 이해관계자에게 안전하고 건강한 근무 환경을 제공하는 것을 최우선 과제로 삼고 있습니다. 이러한 이유에서 본 주제를 중대 사안으로 분류했을 뿐만 아니라 2022년 핵심성과지표에 대한 독립적인 검토를 요청했습니다(아래 세부 정보 참조). 2022년 SONGWON은 총 사고 재해율(TCAR) 0.000%를 달성했습니다(2021: 0.32%). 당사에서는 2014년부터 매년 재해 및 질병 발생률을 집계하고 있습니다. 재해 원인을 조사해 울산과 매암 사업장에 대한 산업안전보건 인증인 ISO 45001과 한국 산업안전보건공단(KOSHA)의 권고사항을 포함한 조치를 시행 중에 있습니다.

## TCAR(총 사고 재해율)

TCAR 0.0000%, 부상률 0.0002%라는 성과는 꾸준히 조정을 거쳐 온 대책을 시행한 결과입니다. SONGWON에 있어 지속가능발전과 장기적인 계획의 기본은 잠재적인 안전보건 위험을 식별하고 이를 극복하기 위해 조직 전체에 지식과 도구를 공유하는 것입니다. 시설과 작업장에 대한 정기적인 평가를 통해 안전 기준을 계속적으로 최적화하기 위한 대책을 취합니다. 감지기와 같은 물리적 기기 설치를 포함한 모니터링 시스템은 화학 원소, 제품, 공정 또는 기술의 안전한 취급을 보장합니다. 임직원들은 위험을 파악하고 관리하며 환경, 보건 및 안전 개선에 대한 방법을 찾는 데 적극적으로 참여합니다.

### TCAR

(총 사고 재해율, 단위: %)



| 업무 관련 부상 <sup>1</sup>                             | 2018   | 2021   | 2022   | 증감률(%)  |
|---|--------|--------|--------|---------|
| TCAR(총 사고 재해율), (%)                               | 0.420  | 0.320  | 0.000  | -100.0% |
| 휴직일수 비율(%)  | 0.0061 | 0.0041 | 0.0003 | -92.7%  |
| 부상률(%)  | 0.0003 | 0.0004 | 0.0028 | 700.0%  |
| 사망자   | 0      | 0      | 0      |         |
| 정기적으로 안전보건 평가를 실시하는<br>공장 및 본사(%)                 | 100    | 100    | 100    |         |
| 정부 제정 법률 또는 규제에 따른<br>안전보건 평가에서 확인된<br>총 위반 사례 건수 | 0      | 0      | 0      |         |

1. 모든 제조 및 OPS 사업장 포함: 한국, 인도, UAE, 미국, EU

| 업무 관련 부상 <sup>1</sup> | 2021년 한국 | ✓ 2022 한국* | 증감률(%)  |
|-----------------------|----------|------------|---------|
| TCAR(총 사고 재해율), (%)   | 0.5150   | 0.0000     | -100.0% |
| 휴직일수 비율(%)            | 0.0113   | 0.0004     | -96.5%  |
| 부상률(%)                | 0.0004   | 0.0002     | -50.0%  |

✓ 제3자 독립 검증(91페이지 검증의견서 참조)

한국: 모든 한국 소재 제조 사업장 포함 울산, 매암, 수원(2022년 총계: 1,966,850)

\* 전체 제조 사업장 근무시간(2022년 총계: 2,991,337)

## 다양성과 포용성은 중요합니다

SONGWON의 기업 문화는 다양성을 특징으로 합니다. 현재 임직원 994명은 33개 국적으로 구성되어 있습니다. SONGWON이 글로벌 기업으로서의 역할을 충실히 수행할 수 있었던 것은 서로 존중하고 책임을 다하는 문화와 모든 이해관계자 덕분이었습니다.

정책과 실행 관행을 바탕으로 다양성 장려, 인권 존중, 동등한 기회 제공 및 차별 금지를 실천합니다. SONGWON의 핵심 가치, 행동 강령 및 내부 고발자 정책은 기업 문화에 있어서 다음과 같은 특징에 대한 중요성을 강조합니다.

- SONGWON의 행동 강령에 기반한 윤리 교육 실시
- 전사적인 내부 고발자 정책 수립

- 신입 사원 입사 시 규정 준수 및 행동 강령 교육과 학습 관리 시스템(Learning Management System, LMS) 최종 시험, 매년 LMS을 통한 윤리 기준 시험 결과 갱신
- 모니터링 과정을 통하여 규정 위반을 감지하고 필요에 따라 제재

거버넌스 기구의 구조는 역사를 바탕으로 하며(이사회: 4인, ECM: 4인) 2개 대륙(아시아, 유럽) 출신의 100% 남성으로 구성됩니다.

임직원(정규직)의 88.8%는 남성, 11.2%는 여성입니다. 또한 임직원의 66.8%는 아시아, 29.2% 유럽/중동/인도, 4% 북남미 출신입니다. (거버넌스 구조는 55페이지 참조)

|              |                       | 2021    | 2022    |
|--------------|-----------------------|---------|---------|
| 지역 기준<br>다양성 | 총 남성/여성 임직원 (명)       | 899/116 | 880/114 |
|              | 아시아 출신 남성/여성 임직원      | 593/70  | 592/72  |
|              | EMEA 출신 남성/여성 임직원     | 272/35  | 256/32  |
|              | 미주 출신 남성/여성 임직원       | 34/11   | 32/10   |
|              | 국적 수                  | 36      | 33      |
| 직급 기준<br>다양성 | 그룹 이사급 남성/여성 구성원      | 6/0     | 4/0     |
|              | 그룹 임원급(ECM) 남성/여성 구성원 | 3/1     | 4/0     |
| 상근직/시간제      | 남성/여성 상근직 근로자         | 889/104 | 867/100 |
|              | 남성/여성 시간제 근로자         | 1/10    | 1/9     |
|              | 남성/여성 임시직 근로자         | 9/2     | 12/5    |
| 단체협약         | 단체협약의 적용을 받는 총 임직원(%) | 4       | 4       |
| 준거성          | 위반 사례                 | 0       | 0       |

2022년에도 차별, 뇌물 수수, 부패, 내부 고발, 아동 노동, 강제 노동, 행동 강령 위반 사례는 단 한 건도 발생하지 않았습니다. SONGWON은 근로조건에 관한 정부 법률을 준수합니다. SONGWON은 임직원의 결사의 자유와 단체교섭을 존중합니다.

## 지역사회는 곧 책임감

SONGWON의 지역사회는 곧 지역 사업 환경을 공유하며 상호 작용하는 이들(협력사, 공급업체, 이웃, 임직원, 학교, 대학 등)의 단체로 구성됩니다. 의도, 자원, 필요, 위험 및 안전, 보안 등의 사회적 가치와 같은 여러 조건이 존재하며 이는 사회의 정체성과 응집력에 영향을 줍니다.

SONGWON은 이와 같은 책임감을 안고 있으며 이 또한 사업의 필수 요소로 받아들이고 있습니다. 따라서 당사에서는 지역사회 프로젝트(예: 울산 도서관)로서 SONGWON의 지원을 제공할 수 있는 방법을 지속적으로 모색하고 있습니다. 인류 전반에 대한 지원은 항상 당사의 핵심 가치와 임직원들의 가치관 속에 반영되어 있습니다. 이에 SONGWON에서 일하는 모든 이들은 우리가 살아가며 일하는 사회의 적극적인 일원이 되어야 할 책임이 있음을 분명히 이해하고 있습니다.

## 인권 중시

UN과 OECD를 비롯한 국제 사회는 기업의 책임이 개인의 인권 뿐만 아니라 공급망의 인권까지 포괄하여 확대되어야 한다고 요구하고 있습니다. 기업은 인권 침해를 예방할 수 있는 시스템과 정책을 수립해야 합니다.

SONGWON에서는 모든 이해관계자의 존엄과 가치를 보호하기 위해 행동 강령에 공개적으로 서약하고, 임직원들이 차별 없이 안전하며 건강할 수 있는 조직 문화의 조성을 위하여 인권 보호 체계를 강화했습니다.

SONGWON은 세계인권선언, UN 글로벌 콤팩트(UNGC)의 인권 및 노동 원칙, UN 기업과 인권에 관한 이행원칙(UNGPs), 국제노동기구(ILO) 등의 국제 표준을 지지하며, 당사가 사업을 영위하는 국가의 법률을 준수합니다.

노동 및 인권 문제에 대한 **정량적 목표**: 0건

2022년 노동 및 인권 문제에 대해 **달성한 목표**: 위반 0건 TCAR: 0.0000%,

부상률(%) : 0.0002%,상기 표 참조

공급업체 실사, 조달 및 인바운드 공급망 참조

아동 노동 및 분쟁광물 배제, 행동 강령 및 조달 참조

# 지속 가능한 거버넌스

SONGWON은 2022년에 지속가능한 거버넌스를 더욱 발전시켜 구조로서 구현했습니다(55페이지 그래프 참조). 지속가능성 전략, 일부 핵심성과지표에 대한 독립적인 한정 검증, 위기 관리에 대한 접근 방식 등 당사에 도입된 적절한 대책과 함께 도전적이며 예측하기 어려운 시장 환경과 기후변화의 광범위한 영향에 대하여 회복탄력성을 갖추는 것이 목표입니다. 당사는 환경적 책임을 포함한 상업적 가치와 사회적 가치에 기반한 장기적인 가치 창출에 집중하는 방향으로 전환하는 것을 목적으로 삼았습니다. 이와 같은 변화는 좋은 거버넌스의 역할과 의미에 중요한 시사점을 줍니다.

## 거버넌스

SONGWON의 이사회는 그룹의 전략적 방향을 전반적으로 관리하며 건전한 거버넌스 절차가 마련되어 있는지 확인합니다. 이사회는 임원위원회의 결정을 감독하기 때문에 경제, 환경 및 사회적 영향 관리(지속가능성 전략의 승인, 실행, 투자, 보고)에 밀접하게 관여합니다. 임원위원회는 그룹의 전반적인 전략, 지속가능성 전략, 정책, 거버넌스, 실행 및 보고, 위기 및 기회의 강화 및 관리와 관련된 핵심 결정에 참여합니다. 임원위원회는 SONGWON의 모든 일상 업무를 관리하는 동시에 전사적으로 우수한 거버넌스 관행을 유지 및 보장합니다.

- 주주의 투표를 거치는 최고 거버넌스 기구 위원은 외부 영향력이나 이해관계 없이 공정성, 성과 이력, 윤리적 행동, 끝으로 리더십과 전문성 등의 기준에 따라 후보로 추천됩니다. 이와 같은 기준은 이사회의 다양성에 기여합니다.
- 최고 거버넌스 기구는 집행위원회 소속 구성원에게 당사 영향 관리에 대한 책임을 위임합니다. 그룹 CEO, 그룹 CFO, 운영 책임자, 그룹 커머셜 책임자
- 이사회는 지속가능경영 팀이 제안하고 ECM이 승인한 내용을 바탕으로 조직의 중요 주제를 포함하여 보고받은 정보를 검토 및 승인할 책임이 있습니다.

- 이해관계가 상충하는 경우, 해당 거버넌스 기구의 임원은 이해관계 상충과 관련된 사안에 대한 투표에서 기권함으로써 최고 수준의 기업 거버넌스가 유지될 수 있도록 합니다.
- SONGWON의 경영진은 항상 조직 전체에 걸쳐 원활한 소통을 장려해 왔으며, 기업 구조는 정보 흐름에 막힘이 없도록 합니다. 모든 잠재적인 중요 고려사항(내외부)은 ECM에 회부할 수 있으며 회의에서 논의를 거칩니다.
- 당사는 지속가능성, 특히 화학 산업의 환경, 보건 및 안전 측면을 최우선 과제로 삼을 것입니다. 동시에 각국 정부는 규제(배출량 감축 목표)를 조정하거나 보고 기준을 검토합니다. 이러한 발전에 따라 최고 거버넌스 기구는 끊임없이 새로운 도전에 맞서야 합니다. 내외부 전문가와의 긴밀한 협력은 지속가능발전에 관한 최고 거버넌스 기구의 집단적 지식, 기술 및 경험을 발전시키기 위한 주요 대책 중 하나입니다.

## 이해관계자 참여

SONGWON에게 있어 이해관계자 참여는 지속가능성 관리의 핵심입니다. 이해관계자는 기업 전략 및 부문과의 관련성, SONGWON에 대해 중대한 영향력을 갖거나 회사 활동의 영향력을 발휘하는지 여부에 따라 선정됩니다. 연락 및 정기적인 교류를 통해 소통을 촉진합니다. 본 보고서의 내용은 보고된 주제 및 그 중요성에 대한 전년도 이해관계자의 피드백과 권장 사항을 고려하여

작성되었습니다. 이해관계자 참여 활동은 실제 및 잠재적 영향을 파악하고 각각의 예방 조치 또는 공통 해결 방안을 결정하기 위해 주로 최고 경영진(이사회/ECM, 사업부 책임자, 사업장 경영진)으로부터 시작됩니다. 후속 조치에서는 모든 직급이 통합됩니다. SONGWON은 적절한 커뮤니케이션 채널을 통해 이해관계자가 이해하고 접근할 수 있는 정보(예: 제품 설명서)를 제공합니다. 이해관계자의 피드백은 기록 후 의사 결정 과정(예: 온라인 설문조사, 저공해 제품 요청 사항, 제품 LCA)에 포함됩니다. SONGWON은 사업 및 커뮤니케이션 활동에서 존중의 가치를 장려하며, 여기에는 인권 및 사업상의 관계에 미치는 영향이 포함됩니다. 일부 이해관계자 참여는 다음과 같습니다.



| 이해관계자 그룹 | 주제                             | 채널                               |
|----------|--------------------------------|----------------------------------|
| 고객       | 요청사항, 신규 요건, 제품, 개발, 전략        | 개인 연락처, 웹사이트, 뉴스레터, 행사, 안내서, 이메일 |
| 공급업체     | 실사, 목표, 제품, 개발, 선언             | 직접 연락, 온라인, 설문조사, 평가, 통화         |
| 주주       | 전략, 성과, ESG                    | 회의, 통화, 연례보고서                    |
| 산업협회     | 업계 발전 및 특이사항, 규제, 표준, 법률, 파트너십 | 컨퍼런스, 회의                         |

## 리스크 관리

SONGWON은 기후변화와 급변하는 상황에 대응하기 위해 리스크 및 기회를 식별, 평가 및 관리하는 프로세스(이사회 및 집행위원회) 등 근본적인 제도를 마련하고자 노력하고 있습니다. 2022년에는 이 주제에 중점을 두었으며 2023년부터 지속적으로 노력을 강화할 예정입니다. 특히, 일정 기간을 기준으로 기후 관련 위험 및 기회에 대한 노출을 평가하는 것은 파리 협정과 UN 지속가능발전목표에서 제시하는 저탄소 경제로의 전환을 위한 기본입니다.

기본 프레임워크는 기후 관련 재무 정보 공개에 관한 TCFD(기후변화 관련 재무정보공개 협의체, Task Force on Climate-related Financial Disclosures)의 권고 사항으로, 이는 당사의 핵심 요소를 대표하는 네 가지 주제 영역인 거버넌스, 전략, 리스크 관리, 지표 및 목표를 중심으로 구성되어 있습니다. 당사는 이러한 개념을 접목하여 사업 및 투자 결정 시 기후변화의 영향을 일상적으로 고려하고자 합니다. 거버넌스 구조(55페이지 참조)에는 각 역할을 수행하는 리스크 위원회가 포함되어 있습니다.



## 윤리 및 행동 강령

*서로에 대해 책임을 다하는 문화를 지키기 위하여 책임감 있고 윤리적이며 준법의식을 바탕으로 행동해야 합니다.*

송원산업에서는 청렴성에 대한 기준이 높으며 직원, 자산 그리고 명성을 최선을 다해 보호하는 당사에서 근무하는 임직원들이 자부심을 갖기를 바랍니다.

당사의 **행동 강령**은 송원산업의 핵심 가치와 전문적이며 고객 중심인 문화를 어떻게 사업 원칙에 적용해야 하는지를 명시하고 있습니다. 행동 강령은 주기적으로 개정되며, 다음의 영역이 포함되어 있습니다.

- 가치
- 기회균등
- 안전보건
- 환경
- 공정 거래
- 자금세탁
- 거래 관리 규정
- 내부자거래
- 뇌물 수수 및 부패
- 증여 및 청탁
- 비용 및 청구
- 지식재산권
- 회사 자산 사용
- 주류, 규제 약물 및 무기류
- 행동강령 위반
- 커뮤니케이션

2020년, SONGWON은 모범적인 기업 관행 문화를 위한 노력의 일환으로 내부 고발자 정책을 도입했습니다.

## 준거성

### 준거성

|            |    |
|------------|----|
| 윤리 및 청렴성   | 0건 |
| 차별 및 괴롭힘   | 0건 |
| 인권         | 0건 |
| 뇌물 수수 및 부패 | 0건 |
| 반경쟁적 관행    | 0건 |
| 환경법 및 규정   | 0건 |

검토 기간 중 문의, 신고 또는 불만 사항은 접수되지 않았습니다. 인권 침해, 뇌물 수수, 차별, 기타 개인 권리 침해 사례 또한 발생하지 않았습니다. 제품 및 서비스와 관련하여 반경쟁적 관행이나 환경법 및 규정을 위반하여 소송이 제기되거나 벌금이 부과된 사례는 없었습니다.

## IT 보안 및 인프라

최우선 순위는 높은 수준의 IT 보안과 지속적인 IT 인프라 개발을 확보하는 것입니다. 디지털 공격에 대비한 보안 시스템, 네트워크 및 프로그램을 통해 최고 수준의 사이버보안을 확보합니다.

IT 정책은 IT 서비스의 프레임워크이며 지식 기반 문서가 지침 역할을 합니다. IT 서비스에 관한 최종 사용자의 인식 제고를 위한 조치가 마련되어 있습니다(예, 피싱 공격 시뮬레이션). SONGWON은 인프라 서비스, 테스트 또는 공격 시뮬레이션(예, 외부 침입 테스트)을 위해 전담 IT 전문가의 지원을 요청합니다. IT 보안은 글로벌 IT(그룹 수준)과 내부 IT(개별 기업 수준) 모두를 통해 관리합니다.

## UN 지속가능발전목표(SDGs)에 대한 SONGWON의 기여

SONGWON은 글로벌 특수 화학제품 기업으로서  
앞으로도 UN의 지속가능발전목표(SDGs)와 정의된  
중요 주제에 집중할 것입니다.



| SDGs            | 지표 및 경영접근방식공개  | 보고                           |
|-----------------|--|------------------------------|
| 기후변화와 대응        | 배출량 감축, Scope 1 및 Scope 2                            | 지속가능성,<br>환경                 |
|                 | 에너지 효율성  |                              |
|                 | 재생가능 에너지   |                              |
| 깨끗한 물과 위생       | 물과 위생에 대한 지속가능한 관리                                   | 지속가능성,<br>환경                 |
|                 | 폐수 처리  |                              |
|                 | 물 사용 감축을 위한 물 재활용 및 재사용 시스템                          |                              |
|                 | 물 사용 감축  |                              |
| 지속가능한 생산과 소비    | 순환 경제의 발전  | 지속가능성,<br>환경                 |
|                 | 지속가능한 조달 촉진  |                              |
|                 | 유해 물질 유출에 대한 예방 조치                                   |                              |
|                 | 혁신적인 제품(LCA 포함)을 통한 소비 영향 감축                         |                              |
|                 | 지속가능한 기술, 프로세스, 물성/원재료의 개발                           |                              |
|                 | 자원 또는 원재료 효율성 증대                                     |                              |
| 건강과 웰빙          | 안전한 작업 환경  | 지속가능성,<br>사회                 |
|                 | TCAR(총 사고 재해율, Total Case Accident Rate)             |                              |
|                 | 질병 발생률   |                              |
|                 | 리더십과 역할 모델   |                              |
| 다양성과 평등         | 차별 없는 환경 보장  | 지속가능성,<br>사회                 |
|                 | 국적에 따른 다양성   |                              |
|                 | 성 다양성  |                              |
| 산업, 혁신 및 사회기반시설 | 제품 전과정평가(LCA, life cycle assessment) 및 개선(온실가스 감축 등) | 지속가능성, 혁신을<br>통한 가치 창출       |
|                 | 지속가능한 혁신 독려<br>(예, 제품 수명주기 연장을 통해)                   |                              |
|                 | 신제품 개발   |                              |
|                 | 시설(공장, 작업 환경) 건설, 대체, 개선                             |                              |
| 양질의 일자리와 경제성장   | 이직률  | 지속가능성, 사회,<br>주가 개발,<br>거버넌스 |
|                 | 주주 및 이해관계자 참여  |                              |
|                 | 주식 개발/배당   |                              |
|                 | 공급망  |                              |
|                 | 거버넌스   |                              |
| 지구촌 협력          | 파트너십, 멤버십  | 라벨, 표준, 인증,<br>파트너십, 멤버십     |
|                 | 지속가능성 표준, 등급   |                              |

# 라벨, 표준, 인증 및 파트너십



EcoVadis 지속가능성평가



UN  
지속가능발전목표(SDGs)  
)에 따른 약속 및 보고



한국 수원 공장 ISO  
14001(환경경영인증) 취득  
한국 울산 및 매암 공장 ISO  
45001(산업안전보건인증) 취득

## GRI Standards

이 보고서는 GRI 표준(GRI Standards)에 따라 작성되었습니다.



아부다비의 공공 및 민간 부문  
조직의 친환경 활동 장려를  
위한 플랫폼, 아부다비 그린  
비즈니스 네트워크(EAD) 회원  
(UAE)



SONGWON은 환경 관련  
이니셔티브를 지원한 공로를  
인정받아 UAE 아부다비  
환경청으로부터 수상한 바  
있습니다(MOSAHEM 부문).



울산환경기술인협회 회원(한국)



폴리올레핀 순환 경제  
플랫폼(재활용) 정회원



한국화학물질관리협회 회원



한국 환경보존협회 회원



한국 수도권공정안전협의회 회원



기후 보호 인증서 2021

# GRI 대조표

|   |  |  |
|---|--|--|
|  |  | <p>콘텐츠 인덱스에서 필수 서비스의 경우, GRI 서비스는 GRI 콘텐츠 인덱스가 표준에 부합하는 방식으로 명확하게 제시되었으며, 공개 2-1 ~ 2-5, 3-1 및 3-2에 대한 참조가 보고서 본문의 해당 섹션과 일치하는지 검토했습니다.</p> |
| 채택 진술문  |  | <p>SONGWON은 2022년 1월 1일부터 2022년 12월 31일까지의 기간 동안 GRI 표준에 따라 보고했습니다.</p>  |
| GRI 1 채택  |  | <p>GRI 1: 근거 2021</p>  |
| GRI 대조표   |  | <p>GRI 대조표에는 일반정보 공개(GRI 2), 중요 주제(GRI 3), 공개 누락 사유 및 조직이 준수할 수 없는 요구사항이 포함됩니다.</p>  |
| 보고 원칙   |  | <p>SONGWON은 다음과 같은 보고 원칙을 채택하고 있음을 확인합니다. 정확성, 균형성, 명확성, 비교성, 완전성, 지속가능성 맥락, 적시성, 검증성</p>  |
| Content Index Service   |  | <p>보고 연도 2022: Content Index Service Essential<br/>보고 연도 2021: Content Index Service</p>   |

## GRI 2 - 일반정보 공개(General Disclosure) 2021

| 공개                               | 페이지                 | 설명 및 생략한 정보   |
|----------------------------------|---------------------|---|
| 2-1 조직 상세                        | 14-16               |   |
| 2-2 지속가능성 보고에 포함된 기업체            | 15, 52, 59          |   |
| 2-3 보고기간, 보고주기, 문의처              | 81, 200, 203        |   |
| 2-4 정보의 재기술                      | 61, 63              |   |
| 2-5 외부 검증                        | 91                  |   |
| 2-6 활동, 가치사슬 및 기타 사업관계           | 17-20, 58-61, 68-71 |   |
| 2-7 임직원                          | 46-50, 72-74        |   |
| 2-8 피고용자가 아닌 근로자                 | 72-74, 90           | 안전보건 참조   |
| 2-9 거버넌스의 구조와 구성                 | 55, 75, 95-97       |   |
| 2-10 최고 거버넌스 기구의 임명과 선정          | 75, 95-97           |   |
| 2-11 최고 거버넌스 기구의 의장              | 55, 75, 95-97       | 회장, 지배 구조 섹션 및 웹사이트: 최고 지배 기구의 의장은 고위 임원이 아닙니다.         |
| 2-12 영향 관리를 감독하는 최고 지배 기구의 역할    | 52, 53, 75, 95-97   |   |
| 2-13 영향 관리에 대한 책임 위임             | 75, 95-97           |   |
| 2-14 지속가능성 보고에 관한 최고 거버넌스 기구의 역할 | 55, 75              |   |
| 2-15 이해상충                        | 75-77               | 2022년에는 교차 멤버십, 교차 지분 보유 또는 특수 관계인의 지배로 인한 이해 상충이 없었습니다 |

|      |                   |               |   |
|------|-------------------|---------------|---|
| 2-16 | 중요 사항 보고          | 75-77         | 2022년에는 조직의 이해관계자, 비즈니스 행위 또는 비즈니스 관계에 잠재적 또는 실제로 부정적인 영향을 미칠 수 있는 중대한 우려 사항이 최고 지배 기구에 보고되지 않았습니다. |
| 2-17 | 최고 거버넌스 기구의 집단지식  | 75-77         |   |
| 2-18 | 최고 거버넌스 기구의 성과 평가 | 97            | 2022년 거버넌스 구조가 조정/변경됨에 따라, 최고 거버넌스 기구에 대한 종속적 평가나 독립적 평가는 수행되지 않았습니다.                               |
| 2-19 | 보수 정책             | 97            | 최고 거버넌스 기구의 위원과 고위 임원에 대한 보수 정책은 성과에 따라 달라집니다. SONGWON은 기밀성 제약 조건을 적용하고 추가 정보를 기밀로 유지할 권리를 보유합니다.   |
| 2-20 | 보수 결정 절차          | 97            | 기밀성 제약 조건, 위 섹션 참조  |
| 2-21 | 연간 총 보상 비율        | -             | 해당 정보는 아직 사용할 수 없습니다(기밀 유지).  |
| 2-22 | 지속가능발전 전략 성명서     | 05, 52-54, 78 |   |
| 2-23 | 정책 공약             | 70-75, 98     | 행동강령, 정책: 안전보건, 환경  |
| 2-24 | 정책 공약 내재          | 70-75, 98     | 또한 ISO 인증을 획득하기 위해, 정책은 구조와 프로세스에 포함되고, 전사적으로 협력사에게 전달되며 교육(예, 보건 및 안전)에 반영됩니다.                     |
| 2-25 | 부정적 영향 복원 프로세스    | 75-77         |   |
| -26  | 우려사항 조언 및 제기 메커니즘 | 75-77         | 2022: 고충처리 메커니즘 및 기타 프로세스를 통해 조직이 이해관계자에게 미칠 수 있는 잠재적, 실제적 부정적 영향에 대한 중대한 우려 사항이 없었습니다.             |
| 2-27 | 법률 및 규제에 대한 준수    | 77            | 2022: 위반 사례 없음  |
| 2-28 | 가입 협회             | 80, 199       |   |
| 2-29 | 이해관계자 참여 방식       | 75-77         |   |
| 2-30 | 단체협약              | 73            |   |

### GRI 3 - 중요 주제(Material Topics) 2021

| 공개 관리 접근방식 |             | 페이지     | 설명 및 생략한 정보   |
|------------|-------------|---------|---|
| 3-1        | 중요 주제 결정 절차 | 56      |   |
| 3-2        | 중요 주제 목록    | 56      |   |
| 3-3        | 중요 주제 관리방식  | 주제별, 전체 | <p>각 중요 주제에 대해, 다음 정보가 전체적으로 설명되어 있다.</p> <ul style="list-style-type: none"> <li>• 관련 영향(경제, 인권, 사업)</li> <li>• 전략목표, 정성적 또는 정량적 목표, 정책</li> <li>• 목표를 달성하기 위해 시행한 조치</li> <li>• 조치 실효성 추적</li> <li>• 이해관계자의 참여/정보</li> </ul> |



## 중요 주제

### GRI 표준

### 공개 - 경제, 거버넌스

### 페이지 설명 및 생략한 정보

#### 경제성과

|                          |       |                             |            |  |
|--------------------------|-------|-----------------------------|------------|--|
| GRI 3:<br>중요 주제<br>2021  | 3-3   | 중요 주제 관리방식                  | 56         |  |
| GRI 201:<br>경제성과<br>2016 | 201-1 | 직접적인 경제가치 창출과 분배            | 20, 58, 75 |  |
|                          | 201-2 | 기후변화로 인한 재무적 영향 및 기타 위험과 기회 | 23, 76     | 재무 정보는 아직 사용할 수 없습니다. 2023/4년에 TCFD에 따라 준비할 예정입니다. |
|                          | 201-3 | 확정급여형 연금제도 채무 및 기타 퇴직연금제도   | 127        |  |
|                          | 201-4 | 정부의 재정지원                    | -          | 해당없음   |

#### 반부패

|                         |       |                        |                    |      |
|-------------------------|-------|------------------------|--------------------|------|
| GRI 3:<br>중요 주제<br>2021 | 3-3   | 중요 주제 관리방식             | 56, 46, 73, 74, 77 |      |
| GRI 205:<br>반부패<br>2016 | 205-1 | 사업장 부패 리스크 평가          | 46, 73, 98, 99     | 100% |
|                         | 205-2 | 반부패 정책 및 절차에 관한 공지와 훈련 | 46, 77             |      |
|                         | 205-3 | 확인된 부패 사례와 이에 대한 조치    | 46, 73, 77, 98, 99 | 0건   |

#### 경쟁저해행위

|   |       |                                   |        |            |
|---|-------|-----------------------------------|--------|------------|
| GRI 3:<br>중요 주제<br>2021   | 3-3   | 중요 주제 관리방식                        | 56, 77 |            |
| GRI 206:<br>반경쟁적<br>행위(Anti-<br>competitiv<br>e Behavior)<br>2016 | 206-1 | 경쟁저해행위, 독과점 등 불공정한 거래행위에 대한 법적 조치 | 77     | 행동강령, 거버넌스 |

### GRI 표준

### 정보공개 - 환경

### 페이지 설명 및 생략한 정보

#### 원재료

|  |       |                  |                    |          |
|--|-------|------------------|--------------------|----------|
| GRI 3:<br>중요 주제<br>2021                | 3-3   | 중요 주제 관리방식       | 56, 61             |          |
| GRI 301:<br>원재료(M<br>aterials)<br>2016 | 301-1 | 사용된 원재료의 중량이나 부피 | 61                 |          |
|  | 301-2 | 재생투입 원재료 사용 비율   | 61                 |          |
|  | 301-3 | 재생이용 제품 및 그 포장재  | 54, 61, 69, 71, 80 | RIGK 인증서 |

#### 에너지

|                         |       |                      |                |                         |
|-------------------------|-------|----------------------|----------------|-------------------------|
| GRI 3:<br>중요 주제<br>2021 | 3-3   | 중요 주제 관리방식           | 54, 56, 62     |                         |
| GRI 302:<br>에너지 2016    | 302-1 | 조직 내 에너지 소비          | 62, 87         | 제3자 독립 검증: 한국 소재 모든 사업장 |
|                         | 302-2 | 조직 외부에서의 에너지 소비      | 62             |                         |
|                         | 302-3 | 에너지 집약도              | 62             |                         |
|                         | 302-4 | 에너지 소비 감축            | 62             |                         |
|                         | 302-5 | 제품 및 서비스의 에너지 요구량 감축 | 60, 62, 70, 79 |                         |

| 수자원과 폐수               |       |  |                                      |
|-----------------------|-------|--|--------------------------------------|
| GRI 3: 중요 주제 2021     | 3-3   | 중요 주제 관리방식   | 56, 66                               |
| GRI 303: 수자원과 폐수 2018 | 303-1 | 공유 자원으로로서 용수 활용  | 66                                   |
|                       | 303-2 | 방류수 영향 관리  | 66                                   |
|                       | 303-3 | 용수 취수량   | 66                                   |
|                       | 303-4 | 용수 방류량   | 66                                   |
| 생물다양성                 |       |  |                                      |
| GRI 3: 중요 주제 2021     | 3-3   | 중요 주제 관리방식   | 56, 68                               |
| GRI 304: 생물다양성 2016   | 304-1 | 보호지역 및 보호지역 밖의 생물다양성 가치가 높은 지역, 또는 그 인근에서 소유, 임대, 관리하는 사업장 | 68                                   |
|                       | 304-2 | 조직의 활동, 제품, 서비스가 생물다양성에 미치는 중대한 영향                         | 68                                   |
|                       | 304-3 | 서식지 보호 또는 복구   | 68                                   |
| 배출                    |       |  |                                      |
| GRI 3: 중요 주제 2021     | 3-3   | 중요 주제 관리방식   | 54, 56, 63, 64                       |
| GRI 305: 배출 2016      | 305-1 | 직접 온실가스(GHG) 배출(Scope 1)                                   | 63, 64, 88 제3자 독립 검증: 한국 소재 모든 사업장   |
|                       | 305-2 | 에너지 간접 온실가스(GHG) 배출(Scope 2)                               | 63, 64, 89 제3자 독립 검증: 한국 소재 모든 사업장   |
|                       | 305-3 | 기타 간접 온실가스(GHG) 배출(Scope 3)                                | - 아직 사용할 수 없습니다. 2023/4년에 계획되어 있습니다. |
|                       | 305-4 | 온실가스(GHG) 배출 집약도   | 63                                   |
|                       | 305-5 | 온실가스(GHG) 배출 감축  | 63, 64, 89                           |
|                       | 305-6 | 오존파괴물질(ODS) 배출   | 63, 64, 89                           |
|                       | 305-7 | 질소산화물(NOx), 황산화물(SOx) 및 기타 주요 대기 배출물                       | 63, 64, 89                           |
| 폐기물                   |       |  |                                      |
| GRI 3: 중요 주제 2021     | 3-3   | 중요 주제 관리방식   | 56, 67                               |
| GRI 306: 폐기물 2020     | 306-1 | 폐기물 발생 및 폐기물 관련 주요 영향                                      | 67                                   |
|                       | 306-2 | 폐기물 관련 주요 영향 관리  | 67                                   |
|                       | 306-3 | 폐기물 발생량 및 종류   | 67                                   |
|                       | 306-4 | 폐기 단계에서의 재활용   | 67                                   |
|                       | 306-5 | 폐기 처리 대상 폐기물   | 67                                   |

## 고용

|                         |       |   |           |  |
|-------------------------|-------|---|-----------|--|
| GRI 3:<br>중요 주제<br>2021 | 3-3   | 중요 주제 관리방식                                    | 56, 72-74 |  |
| GRI 401:<br>고용 2016     | 401-1 | 신규 채용 임직원과 이직 임직원                             | 72-74     |  |
|                         | 401-2 | 임시직 또는 시간제 근로자에게는 제공되지 않고 상근직 근로자에게 제공하는 복리후생 | 72-74     |  |
|                         | 401-3 | 육아휴직  | 49, 72-74 |  |

## 산업안전보건

|                            |        |   |           |   |
|----------------------------|--------|---|-----------|---|
| GRI 3:<br>중요 주제<br>2021    | 3-3    | 중요 주제 관리방식                              | 56, 72-74 |   |
| GRI 403:<br>산업안전보건<br>2018 | 403-1  | 산업안전보건 관리 시스템                           | 72-74     |   |
|                            | 403-2  | 위험요인 파악, 리스크 평가 및 사고 조사                 | 72-74     |   |
|                            | 403-3  | 산업 보건 지원 프로그램                           | 72-74     |   |
|                            | 403-4  | 산업안전보건에 대한 근로자 참여, 상담, 커뮤니케이션           | 72-74     |   |
|                            | 403-5  | 산업안전보건 근로자 교육                           | 72-74     |   |
|                            | 403-6  | 근로자 건강 증진                               | 43, 72-74 |   |
|                            | 403-7  | 사업에 직접적으로 영향을 미치는 산업안전보건 영향에 대한 예방 및 완화 | 43, 72-74 |   |
|                            | 403-8  | 산업안전보건 관리 시스템 적용 대상 근로자                 | 72-74     | 100%.   |
|                            | 403-9  | 업무 관련 부상                                | 72-74, 90 | 제3자 독립 검증: 한국 소재 모든 사업장   |
|                            | 403-10 | 업무 관련 질병                                | 72-74, 90 | 직원 및 직원이 아닌 근로자의 경우: 업무 관련 건강 문제로 인한 사망자는 없습니다. 기록할 만한 업무 관련 건강 문제는 없습니다. |

## 다양성과 기회균등

|                                  |       |                        |            |                           |
|----------------------------------|-------|------------------------|------------|---------------------------|
| GRI 3:<br>중요 주제<br>2021          | 3-3   | 중요 주제 관리방식             | 56, 75, 97 |                           |
| GRI 405:<br>다양성과<br>기회균등<br>2016 | 405-1 | 거버넌스 기구 및 근로자의 구성 현황   | 73, 75, 97 |                           |
|                                  | 405-2 | 남성 대비 여성의 기본급여 및 보수 비율 | -          | 사용할 수 있는 정확한 수치가 아직 없습니다. |

## 차별금지

|                          |       |                      |        |       |
|--------------------------|-------|----------------------|--------|-------|
| GRI 3:<br>중요 주제<br>2021  | 3-3   | 중요 주제 관리방식           | 56, 77 | 행동강령, |
| GRI 406:<br>차별금지<br>2016 | 406-1 | 차별 사건의 수와 이에 대한 시정조치 | 77     | 0건    |

## 지역사회

|                          |       |   |            |  |
|--------------------------|-------|---|------------|--|
| GRI 3:<br>중요 주제<br>2021  | 3-3   | 중요 주제 관리방식                                | 56, 52, 74 |  |
| GRI 413:<br>지역사회<br>2016 | 413-1 | 지역사회에 참여하고,<br>영향평가, 개발 프로그램을 수행하는<br>사업장 | 52, 74     |  |

## 고객 안전보건

|                                |       |  |                   |   |
|--------------------------------|-------|--|-------------------|---|
| GRI 3:<br>중요 주제<br>2021        | 3-3   | 중요 주제 관리방식   | 56, 45,<br>47, 71 |   |
| GRI 416:<br>고객<br>안전보건<br>2016 | 416-1 | 개선을 위해 안전보건 영향을 평가한 주요<br>제품 및 서비스군의 비율            | 71                | 개선을 위해 안전보건 영향을 평가한 주요<br>제품 및 서비스군의 비율: 100% |
|                                | 416-2 | 제품 및 서비스의 안전보건<br>영향에 관한 법률규정 및 자율규정을<br>위반한 사건의 수 | 71                | 0건  |

## 마케팅 및 라벨링

|                               |       |  |                      |                     |
|-------------------------------|-------|--|----------------------|---------------------|
| GRI 3:<br>중요 주제<br>2021       | 3-3   | 중요 주제 관리방식                                     | 56, 37,<br>42-45, 73 |                     |
| GRI 417:<br>마케팅 및<br>라벨링 2016 | 417-1 | 제품 및 서비스 정보 및 라벨링 요건                           | 45, 59,<br>65, 71    | 조달, 고객 서비스, 재활용, 포장 |
|                               | 417-2 | 제품 및 서비스 정보와 라벨링에 관한<br>법률규정 및 자율규정을 위반한 사건의 수 | 71, 77               | 위반 사례 0건            |
|                               | 417-3 | 마케팅 커뮤니케이션에 관한 법률규정<br>및 자율규정을 위반한 사건의 수       | 71, 77               | 위반 사례 0건            |

## 고객개인정보보호

|                               |       |   |        |    |
|-------------------------------|-------|---|--------|----|
| GRI 3:<br>중요 주제<br>2021       | 3-3   | 중요 주제 관리방식                              | 56, 77 |    |
| GRI 418:<br>고객개인정<br>보보호 2016 | 418-1 | 고객 개인정보보호 위반 및<br>고객정보 분실 사실이 입증된 불만 건수 | 77     | 0건 |

# 부록

| 302-1 조직 내 에너지 소비 정보공개     |  |                  |
|----------------------------|--|------------------|
|                            | 2022<br>총계   | ✓ 2022<br>한국     |
| 직접 에너지원(단위: GJ)            | 626,355  | 603,853          |
| 간접 에너지원(단위: GJ)            | 2,350,374  | 2,191,219        |
| <b>총계(단위: GJ)</b>          | <b>2,976,729</b>   | <b>2,795,072</b> |
| 비재생 연료원에서 사용한 총 연료 소비량(GJ) | 626,355  | 603,853          |
| 재생 연료원에서 사용한 총 연료 소비량(GJ)  | 0  | 0                |
| <b>총 연료 소비량(GJ)</b>        | <b>626,355</b>   | <b>603,853</b>   |
| I. 전력 소비량                  | 1,237,194  | 1,078,038        |
| II. 난방 소비량                 | 0  | 0                |
| II. 냉방 소비량                 | 0  | 0                |
| IV. 스팀 소비량                 | 1,113,181  | 1,113,181        |
| <b>총계(단위: GJ)</b>          | <b>2,350,375</b>   | <b>2,191,219</b> |
| I. 전력 판매량                  | 0  | 0                |
| II. 난방 판매량                 | 0  | 0                |
| II. 냉방 판매량                 | 0  | 0                |
| IV. 스팀 판매량                 | 0  | 0                |
| <b>조직 내 총 에너지 사용량(GJ)</b>  | <b>2,976,729</b>   | <b>2,795,072</b> |
| 사용한 기준, 방법론, 전제 및 산출 도구    | <p>잘 정의되고 확립된 프로세스:<br/> 공장별 현장 데이터 수집. 데이터 기재(엑셀) EHS 팀이 한국 울산에서 데이터 통합 작업. 월별 데이터 모니터링<br/> EHS 팀이 울산에서 데이터 관리 작업.<br/> 스위스로 데이터 전송<br/> 독립적인 제한적 검증을 위한 데이터 준비 및<br/> 지속가능성 보고서(연례 보고서에 통합)의 공개(GRI, 검증)를 위한 데이터 준비. 독립적인 제한적 검증의 결론 이행.<br/> 보고서 간행.</p> |                  |
| 사용된 변환계수의 출처               | 표준 변환계수  |                  |

✓ 제3자 독립 검증(91~93쪽 제3자 독립 검증의견서 참조)  
한국: 한국 소재 모든 제조 사업장 포함: 울산, 매암, 수원  
전체: 한국 및 인도 소재 모든 사업장 포함

## 직접(Scope 1) 온실가스 배출(305-1)

|   | 2022<br>총계   | ✓ 2022<br>한국  |
|---|--|---|
| 직접 온실가스(Scope 1) 총 배출량(tCO <sub>2</sub> e)  | 80,373   | 79,230  |
| 산출한 기체의 종류  | 정보공개:<br>SOx, NOx, TSP<br>데이터 수집 필요:<br>POP, VOC, HAP,<br>PM | 정보공개:<br>SOx, NOx, TSP<br>데이터 수집 필요:<br>POP, VOC, HAP, PM                 |
| 생체 CO <sub>2</sub> 배출량(단위: CO <sub>2</sub> 환산량 미터톤)                               | 해당없음   | 해당없음  |
| 산출 기준연도:  | 2018   | 2018  |
| I. 선정 근거  | 한국 정부<br>기준연도  | 한국 정부<br>기준연도   |
| II. 기준연도 배출량(tCO <sub>2</sub> e)  | 82,638   | 82,638<br>독립적인<br>제한적 검증의<br>범위에 기준 연도는<br>포함되지 않습니다<br>CO <sub>2</sub> e |
| III. 기준연도 배출량 재측정을 야기한 중요한 배출량<br>변화 배경   | 해당없음   | 해당없음  |
| 사용한 배출계수 출처와 지구온난화지수(GWP, Global<br>Warming Potential) 비율의 출처 또는<br>GWP 출처에 대한 설명 | 대한민국<br>환경부  | 대한민국<br>환경부   |
| 배출량에 대한 통합 접근 방식  | 재무적 통제권 및<br>운영권에 따른 방식                                      | 재무적 통제권 및<br>운영권에 따른 방식   |
| 사용한 기준, 방법론, 전제 및 산출 도구   | GRI 302-1 참조<br>(동일 프로세스)                                    | GRI 302-1 참조<br>(동일 프로세스)   |

✓ 제3자 독립 검증(91~93쪽 제3자 독립 검증의견서 참조)

한국: 한국 소재 모든 제조 사업장 포함: 울산, 매암, 수원

전체: 한국 및 인도 소재 모든 사업장 포함

## 에너지 간접(Scope 2) 온실가스 배출 (305-2)

|   | 2022<br>총계                | ✓ 2022<br>한국  |
|---|---------------------------|---|
| 사업장 기반 에너지 간접(Scope 2) 온실가스 배출(tCO <sub>2</sub> e)  | 64,415                    | 56,822  |
| 시장 기반 에너지 간접(Scope 2) 온실가스 배출   | Not yet available         | Not yet available   |
| 측정된 가스 종류(CO <sub>2</sub> e, CH <sub>4</sub> , N <sub>2</sub> O, HFCs, PFCs, SF <sub>6</sub> , NF <sub>3</sub> 포함 여부) | CO <sub>2</sub> e         | CO <sub>2</sub> e   |
| 산출 기준연도(해당하는 경우):   | 2018                      | 2018  |
| I. 선정 근거  | 한국 정부<br>기준연도             | 한국 정부<br>기준연도   |
| II. 기준연도 배출량  | 69,842                    | 69,842<br>독립적인<br>제한적 검증의<br>범위에 기준 연도는<br>포함되지 않습니다<br>CO <sub>2</sub> e |
| III. 기준연도 배출량 재측정을 야기한 중요한 배출량<br>변화 배경   | 해당없음                      | 해당없음  |
| 사용한 배출계수 출처와 지구온난화지수(GWP, Global Warming Potential) 비율의 출처 또는<br>GWP 출처에 대한 설명  | 대한민국<br>환경부               | 대한민국<br>환경부   |
| 배출량에 대한 통합 접근 방식(지분비중에 따른 방식,<br>재무적 통제권에 따른 방식, 운영권에 따른 방식)  | 재무적 통제권 및<br>운영권에 따른 방식   | 재무적 통제권 및<br>운영권에 따른 방식   |
| 사용한 기준, 방법론, 전제 및 산출 도구   | GRI 302-1 참조<br>(동일 프로세스) | GRI 302-1 참조<br>(동일 프로세스)   |

✓ 제3자 독립 검증(91~93쪽 제3자 독립 검증의견서 참조)  
 한국: 한국 소재 모든 제조 사업장 포함: 울산, 매암, 수원  
 전체: 한국 및 인도 소재 모든 사업장 포함



## 업무 관련 부상(403-9)

| 전체 임직원  | 2022<br>총계   | ✓2022<br>한국                   |
|---|--|-------------------------------|
| I. 업무 관련 부상으로 인한 사망 건수와 비율  | 0  | 0                             |
| II. 업무 관련 심각한 부상 건수와 비율(사망 건수 제외)                                   | 0  | 0                             |
| III. 기록된 업무 관련 부상 건수와 비율  | 0.0028   | 0.000                         |
| IV. 업무 관련 부상의 주요 유형   | 0건   | 0건                            |
| V. 근무 시간  | 2,991,337  | 1,966,850                     |
| 직원은 아니지만 조직으로부터 업무 지시를 받거나 조직의 통제를 받는 근무장소에서 일하는 근로자                |  |                               |
| I. 업무 관련 부상으로 인한 사망 건수와 비율  | 0  | 0                             |
| II. 업무 관련 심각한 부상 건수와 비율(사망 건수 제외)                                   | 0  | 0                             |
| III. 기록된 업무 관련 부상 건수와 비율  | 0  | 0                             |
| IV. 업무 관련 부상의 주요 유형   | 0건   | 0건                            |
| V. 근무 시간  | 30,198   | 30,198                        |
| 심각한 부상 리스크를 초래하는 업무 관련 위험요인   | H&S 정책 마련<br>울산 및 매암 공장 ISO 45001(산업안전보건인증) 취득 지속적인 모니터링, 공장 단위 월별 보고서 연간 사고 평가, 예방 조치 시행<br>모든 직원을 대상으로 분기별 안전보건 교육을 실시하고, 화학물질관리법에 따라 2년에 한 번씩 유해화학물질 취급자를 대상으로 교육을 실시합니다. 안전보건위원회 및 협력업체 협의회를 통해 작업장의 안전 및 보건을 증진합니다. |                               |
| I. 해당 위험요인을 파악한 방법  | 각기 다른 조치가 마련되어 있습니다(상기 내용 참조)  | 각기 다른 조치가 마련되어 있습니다(상기 내용 참조) |
| II. 해당 위험요인 가운데 보고기간 중 심각한 부상을 야기하거나 기여한 요인 기술                      | 2022년 위험요인 없음  | 2022년 위험요인 없음                 |
| III. 관리체계를 통해 이러한 위험요인을 제거하고 리스크를 최소화하기 위해 이미 취했거나 현재 진행 중인 조치      | 보고서 참조   | 보고서 참조                        |
| III. 관리체계를 통해 기타 업무 관련 위험요인을 제거하고 리스크를 최소화하기 위해 이미 취했거나 현재 진행 중인 조치 | 보고서 참조   | 보고서 참조                        |
| 상기한 비율을 계산할 때 근무시간 20만 시간 또는 100만 시간 중 어떤 기준을 사용하였는지 여부             | 상기 내용 참조   | 상기 내용 참조                      |
| 상기 보고 시 제외된 근로자가 있는지 여부와 그 이유(제외된 근로자 유형에 대한 정보 포함)                 | 제외 인원 없음   | 제외 인원 없음                      |
| 사용한 기준, 방법론, 전제 등 해당 데이터를 취합한 방식을 이해하는 데 필요한 배경 정보                  | GRI 302-1 참조 (동일 프로세스)   | GRI 302-1 참조 (동일 프로세스)        |

- ✓ 제3자 독립 검증(91~93쪽 제3자 독립 검증의견서 참조)
- 한국: 한국 소재 모든 제조 사업장 포함: 울산, 매암, 수원
- 전체: 모든 제조 사업장 및 OPS 사업장 포함: 한국, 인도, UAE, 미국, EU



EY 한영  
여의공원로 111, 태평 빌딩 2~4층, 6~8층  
07241 한국 서울특별시 영등포구  
전화번호: +82 2 3787 6600  
팩스: +82 2 783 5890  
ey.com/kr

주주 및 송원산업㈜ 이사회 귀중  
44781 한국 울산광역시 남구  
장생포로 83

## 제3자 검증의견서

본 검증인은 2022년 1월 1일부터 2022년 12월 31일까지의 보고기간에 대하여 송원산업 주식회사(이하 "회사")의 지속가능경영 보고서에 ☒로 공시된 부록 1에 기재된 한국 주요 사업장에 대한 통합 환경 및 사회 지표를 선정하여(이하 "선정 정보") 독립 검증을 수행했습니다.

본 검증인은 상기 선정 정보에 국한하여 검토를 진행했습니다. 본 검증인은 지속가능경영 보고서에 공시된 다음의 핵심성과지표(이하 "KPI") 또는 정보는 검토 대상에 포함되지 않습니다.

- ▶ 상기 선정 정보 이외의 정보
- ▶ 한국 제조 사업장(울산, 매암, 수원) 이외의 사업장과 관련된 KPI
- ▶ 이전 보고기간과 관련된 KPI
- ▶ 정성적 성과 기술

### 검증 기준



회사가 정의한 검증 기준은 다음과 같습니다(이하 "검증 기준").

- ▶ 2021년 GRI 지속가능성 보고 표준 선정
  - KPI 1: (GRI 302-1: 조직 내 에너지 소비)
  - KPI 2: (GRI 305-1: 직접(Scope 1) 온실가스 배출)
  - KPI 3: (GRI 305-2: 간접(Scope 2) 온실가스 배출)
  - KPI 4: (GRI 403-9: 업무 관련 부상)

해당 표준에 관한 개요는 GRI 홈페이지에서 확인할 수 있습니다. 본 검증인은 이러한 기준이 제한적 수준의 검증에 적합하다고 판단했습니다.

온실가스(GHG) 정량화는 배출계수 결정에 사용되는 불완전한 과학 지식과 다양한 가스의 배출량을 결합하는 데 필요한 값으로 인해 내재된 불확실성에 영향을 받습니다.

### 회사 경영진의 책임



회사 경영진은 검증 기준을 선정하고, 해당 기준에 따라 지속가능경영 보고서 내 로 표기한 정보공개 대상 KPI를 작성 및 제시할 책임이 있습니다. 또한 회사는 KPI 작성과 관련된 내부통제 체계를 설계, 구현 및 유지 관리하여, 사기 또는 오류로 인한 중대한 허위 진술이 존재하지 않음을 보증할 책임이 있습니다.

### 독립성 및 품질관리



본 검증인은 청렴성, 객관성, 전문적 역량 및 주의의무, 기밀유지 및 직업적 행동을 기본 원칙으로 하는 국제윤리기준위원회(IESBA, International Ethics Standards Board for Accountant)의 윤리기준 중 **국제 회계기준 윤리강령(국제 독립성 기준 포함)**의 독립성 및 기타 윤리적 요구사항을 준수합니다.

본 검증인은 국제품질관리기준서 1(**재무제표 감사, 검토, 그리고 기타 인증 및 관련 서비스 업무에 관한 회계법인 대상 품질관리기준**)을 기초로 하며, 이에 따라 윤리적 요구사항, 전문직 기준과 관련 법률 및 규제 요건 준수에 관한 문서화된 정책 및 절차를 포함한 종합적인 품질관리시스템을 운영합니다.



#### 검증인의 책임

본 검증인은 수집한 정보를 바탕으로 상기 KPI에 대해 제한적 수준의 검증 결론을 내릴 책임이 있습니다. 당사는 국제회계감사기준(ISAE, International Standard on Assurance Engagement) 3000 *역사적 재무정보에 대한 감사 또는 검토 이외의 인증업무기준*에 따라 제한적 검증을 수행했습니다. 해당 기준에 따라, 본 검증인은 제시된 KPI가 모든 중요한 측면에서 검증 기준에 부합하는지에 대한 제한적 검증을 확보해야 하며, 이를 목적으로 검증 업무를 계획 및 수행합니다.

회사와의 계약 조건에 따라, 본 계약에 대한 본 검증인의 주의의무는 회사 경영진에 한하여 적용됩니다.

본 검증인은 리스크 및 중대성 약인을 바탕으로 충분하고 적절한 증거를 수집하기 위한 검증 절차를 수행했습니다. 검증 절차의 선정은 감사인의 결정에 따릅니다. 여기에는 상기 명시된 KPI의 중대한 허위 진술 위험에 대한 평가가 포함됩니다. 제한적 검증 업무에서 수행되는 절차는 합리적 검증 업무와 성격과 시기가 다르며 범위가 더 적습니다. 따라서 제한적 검증 업무에서 수행된 검증 수준은 본 검증인이 합리적 검증 업무를 수행했을 경우의 검증 수준보다 실질적으로 낮습니다.

#### 수행업무 개요

본 검증인의 제한적 검증 절차에는 다음과 같은 업무가 포함되었습니다.



- ▶ 기본 기준의 적합성 및 일관된 적용에 대한 평가
- ▶ 데이터 준비 프로세스, 보고 시스템, 데이터 수집 및 컴파일 방법을 평가하기 위해 KPI를 수집, 통합 및 계산하는 회사 담당자에 대한 문의 방법 및 제한적 검증 업무와 관련된 범위 내의 내부 통제 평가
- ▶ 지속가능성 데이터를 컴파일, 분석, 취합하고 샘플 기준으로 해당 문서를 테스트하기 위한 시스템 및 프로세스 관련 문서 검사
- ▶ KPI 컴파일 및 보고와 관련하여 샘플을 기준으로 한 분석 절차 및 문서 검사
- ▶ 2022년 지속가능경영 보고서의 타당성 및 KPI와의 일관성에 관한 분석 절차
- ▶ 한국의 울산 공장 현장 방문을 통한 주요 관계자와의 면담

본 검증인은 수집한 증거가 제한적 검증 결론에 대한 근거를 제공하기에 충분하고 적절하다고 판단했습니다.

#### 검증 결론

검증 절차와 수집한 증거에 근거하여, 선정 정보가 모든 중대성 관점에서 해당 선정 기준에 따라 작성되지 않았다고 판단할 수 있는 사항은 발견되지 않았습니다.



*Ernst & Young Han Young*

2023년 2월 24일

첨부 문서 있음

부록 1: 환경 및 사회 지표 선정

| 선정 정보     |                                 | 연결 및 보고 경계                    | 보고된 값     |
|-----------|---------------------------------|-------------------------------|-----------|
| <b>환경</b> |                                 |                               |           |
| KPI 1     | 직접 에너지(GJ)                      | 모든 한국 소재 제조 사업장 포함 울산, 매암, 수원 | 603,853   |
| KPI 1     | 간접 에너지(GJ)                      | 모든 한국 소재 제조 사업장 포함 울산, 매암, 수원 | 2,191,219 |
| KPI 1     | 총 에너지(GJ)                       | 모든 한국 소재 제조 사업장 포함 울산, 매암, 수원 | 2,795,072 |
| KPI 2     | Scope 1: 직접(tCO <sub>2</sub> e) | 모든 한국 소재 제조 사업장 포함 울산, 매암, 수원 | 79,230    |
| KPI 3     | Scope 2: 간접(tCO <sub>2</sub> e) | 모든 한국 소재 제조 사업장 포함 울산, 매암, 수원 | 56,822    |
| <b>사회</b> |                                 |                               |           |
| KPI 4     | TCAR(총 사고 재해율), (%)             | 모든 한국 소재 제조 사업장 포함 울산, 매암, 수원 | 0.000     |